

BIENVENUE EN TURQUIE





FTI Touristik dispose d'un programme varié sur cinq continents. Nous vous proposons des séjours balnéaires en Méditerranée, sur les bords de l'Atlantique, aux Caraïbes ou dans l'Océan Indien, mais également des séjours à-la-carte. Rendez-vous sur notre site internet afin de trouver des idées pour vos prochaines vacances : www.fti.de

FTI Voyages et FTI Touristik Schweiz sont des filiales à 100% du groupe allemand FTI Touristik GmbH. Pour plus d'informations : www.fti.fr et www.fti.ch

FTI Touristik Austria et FTI Reizen sont les représentants autrichiens et néerlandais du groupe allemand FTI Touristik GmbH. Pour plus d'informations : www.fti.at et www.fti.nl



BigXtra Touristik GmbH produit, entre autres, des voyages pour des partenaires dans le cadre de ventes au détail mais également de l'édition. Vous pouvez réserver vos voyages par le biais d'internet et par la chaîne de téléachat sonnenklar.TV ou dans l'une des 6000 agences de voyages en Allemagne et en Autriche. Pour en savoir plus : www.BigXtra-reise.de



5vorFlug opère sur le marché depuis avril 2004 en tant qu'organisateur autonome de voyages de dernière minute. La spécificité des offres est axée sur les voyages à forfait et les vols secs. Plus de détails sur : www.5vorflug.de



sonnenklar.TV est la plus grande chaîne allemande de téléachat de voyage. La chaîne diffuse 24 heures sur 24 par câble et par satellite, avec une audience pouvant atteindre jusqu'à 550 000 téléspectateurs par jour. La marque sonnenklar.TV a été lancée en 2006. Plus d'informations sur : www.sonnenklar.tv



Ce regroupement de plus de 70 hôtels dans 11 pays appartient au groupe FTI. Il est composé des hôtels & Resorts LABRANDA, des hôtels Design Plus, des hôtels & Resorts Kairaba, de la marque Lemon & Resorts Soul et des Clubs Sei Clubhotels. Les hôtels sont situés dans des destinations ensoleillées sur la plage ou à proximité. Meeting Point Hotels propose une offre adaptée à tous les goûts !

VOTRE ÉQUIPE



Au nom de FTI Service, nous vous souhaitons la bienvenue Bienvenue en Turquie.

Laissez-vous aller à toutes sortes d'impressions et profitez pleinement de ce séjour qui restera inoubliable.

Pour toute question ou demande de renseignement, venez nous voir durant nos heures de visite ou contactez - nous par téléphone.

Nous sommes impatients de vous rencontrer en personne

Votre équipe FTI Service

Nom de notre agence:	Meeting Point Turkey
Numéro de téléphone:	
Bodrum/Mugla	(0090) 0252 319 6972 & 6973
Kusadasi/Aydin	(0090) 0252 618 3660 & 3855 & 3865
Marmaris/Mugla	(0090) 0252 417 6869 & 6878

Numéro de permanence:

+(90) 444 51 56



Ce numéro permet de nous joindre
24 heures sur 24 pour répondre
à vos demandes.

Cher client, nous sommes là pour vous !

Vous souhaitez vous ressourcer, laisser votre quotidien derrière vous, explorer de nouveaux paysages et rencontrer des gens sympathiques ?

Alors vous êtes au bon endroit ! Nous nous réjouissons de pouvoir vous apporter des conseils d'initiés des plus intéressants et notre aide en cas de besoin.

Vous trouverez dans les pages qui suivent un aperçu de votre région de vacances, du pays et de son peuple, des excursions, ainsi que tout ce qu'il est bon à savoir, et toutes les informations importantes concernant votre départ.

Expérimentez davantage :
Découvrez votre destination de vacances avec des expériences oniriques.

Notre agence partenaire locale se fera un plaisir de vous conseiller sur les événements en cours, à vivre de façon individuelle ou avec un guide; des visites d'une demi-journée ou d'une journée complète. Que vous soyez aventurier, explorateur, connaisseur ou adepte du soleil, votre contact local vous aidera à faire de vos vacances un moment inoubliable.

Vous trouverez nos coordonnées sur la page précédente. Nos horaires de présence sont indiqués dans ce dossier ou sur le panneau d'information de votre hôtel.

Nous nous réjouissons de votre visite.

Plus d'informations :
Nous avons de nombreux conseils pour vous.

Si vous êtes curieux de savoir ce qui vous attend à destination, lisez ces pages d'explication. Les aspects historiques et culturels ne sont pas négligés. Vous obtiendrez également des informations sur les meilleurs magasins et restaurants.

Que vous préfériez des vacances tranquilles, détendues ou aventurières, nous vous souhaitons beaucoup de plaisir, de détente et plein de beaux souvenirs à ramener avec vous.

Votre représentant FTI Service



VOTRE RÉGION DE VACANCES



- Turquie en un coup d'oil
- Géographie
- À propos de la région

VOTRE RÉGION DE VACANCES

Turquie en un coup d'oeil

Nom du pays

Turquie

Climat

La mer Méditerranée et la mer Égée ont un climat méditerranéen, tandis que la mer Noire et l'intérieur du pays sont dominés par le climat continental.

Situation

La Turquie s'étend géographiquement sur deux continents. L'Anatolie, la partie asiatique du territoire turc, occupe environ 97% du territoire. La partie européenne au nord-ouest couvre les 3% restants.

Taille

783.562 km²

Capitale

Ankara (env. 5,27 Millions d'habitants)

Langue nationale

Turc (environ 80% comme langue maternelle et 10 à 15% comme seconde langue)

Devise

Livre Turque (TRY)

Les taux de change peuvent être consultés sur les panneaux d'affichage

Décalage horaire

HEC +2h en hiver

HEC +1h en été

Religion

env. 99% de musulmans et 0,2% de chrétiens

Journée nationale

29 octobre (Fête nationale – Proclamation de la République)



Régime

Etat républicain Gouvernement : Régime présidentiel – Chef d'état : Tayyip Erdogan

Produit intérieur brut (PIB)

841,2 millions USD

PIB par habitant : env. 10.512 USD

Médias les plus importants

Hürriyet et Milliyet



VOTRE RÉGION DE VACANCES

À propos de la région

Bodrum

Bodrum est la cité natale du célèbre historien Herodote. Son histoire et sa beauté naturelle attirent des touristes du monde entier. Vous aurez la possibilité de visiter le musée de l'archéologie sous-marine et la citadelle de Bodrum construite par les chevaliers de l'Ordre de Saint Jean. La ville fut fondée par les Grecs sous le nom d'Halicarnasse. Elle compte officiellement un peu plus de 88 000 habitants (plusieurs centaines de milliers en été). Elle devint à partir des années 1960 un centre touristique grâce aux efforts de l'écrivain Cevat Sakir. Aujourd'hui, il s'agit d'une station balnéaire touristique très fréquentée et particulièrement prisée par la bourgeoisie des grandes villes turques. On l'appelle parfois le « Saint-Tropez turc ».

Durant la saison estivale Bodrum est animée jours et nuits. Le club Hali-

karnas à Bodrum par exemple est aujourd'hui l'un des plus réputés au monde procurant divertissements nocturnes à un public turc et cosmopolite. La légende du club Halikarnas commence en 1979 et a rapidement fait le tour du monde grâce à son emplacement exceptionnel surplombant la splendide côte égéenne de Bodrum ainsi que sa liste de clients de la jet-set.

Kusadasi

Kuşadasi, « l'île aux oiseaux » en Français, se situe sur la mer Egée, à 85 km au sud d'Izmir dans la province d'Aydın. Le port de Kuşadasi est réputé pour accueillir des bateaux de croisière du monde entier pendant presque toute l'année en raison surtout de sa proximité avec le célèbre site d'Éphèse. La douceur du climat a permis aux habitants de produire des cultures essentielles telles que

les olives, le raisin et les figes. La cité fut envahie par les Perses aux alentours de 546 avant JC, puis par Alexandre le Grand vers 334 avant JC. Les premiers habitants de la région de Kuşadasi furent les Lélèges et les Cariens arrivés d'Asie centrale autour de 3000 avant JC. Ils y fondèrent plusieurs cités dont Neopolis construite près de l'actuelle « île aux pigeons ».

La cité fut envahie par les Perses aux alentours de 546 avant JC, puis par Alexandre le Grand vers 334 avant JC. Au 15^{ème} siècle, la ville était connue sous le nom de Scalanova par les marchands italiens qui y font du commerce.

La domination turque a commencé avec l'invasion Seldjoukide vers 1170. Mais c'est durant la période ottomane que la ville vu apparaître des monuments de grande envergure comme le caravansérail Okuz Mehmed Pacha ou la mosquée.



VOTRE RÉGION DE VACANCES

À propos de la région



Marmaris

Marmaris est située sur la péninsule de Bozburun. Après la colonisation par les Grecs, les Romains suivirent. En 1425, elle tomba aux mains de l'Empire ottoman. En 1958, Marmaris a été gravement endommagée par un important tremblement de terre. Les magnifiques tombes Lyciennes de Kaunos sont à voir impérati-

vement. Marmaris est devenue une destination touristique importante. La ville est située sur une grande baie, qui sert de port naturel pour la navigation. En été, il y a une liaison par ferry avec l'île grecque de Rhodes. Sur la baie d'environ 10 km de long se trouvent de nombreux hôtels magnifiques, pour tous les goûts. De nombreuses personnes louent leurs parasols et chaises longues pour se détendre sur la plage. La vie nocturne de Marmaris dure jusqu'à tard dans la nuit et se compose de restaurants, bars et discothèques.

Fethiye

Fethiye est son nom actuel en l'honneur d'un pilote militaire mort au XXème siècle. La ville est un centre agricole. Il y a des petites entreprises, mais très peu d'industries. L'activité

principale est le tourisme. La plage de sable blanc d'Ölüdeniz y a beaucoup contribué. La plupart des hôtels sont situés près de la plage. Fethiye est également devenue célèbre pour ses tombes de roches lyciennes bien conservées. La tombe rocheuse la plus célèbre et la plus grande est celle d'Amyntas. Dispersés dans toute la ville, il y a encore des sarcophages lyciens : certains d'entre eux sont au milieu de la rue, et d'autres ont été construits dans les murs des maisons. A voir également les ruines du château de Johanniterburg, datant du XVème siècle. Le théâtre hellénistique a été en grande partie détruit par l'un des violents tremblements de terre. Les archéologues ont toutefois pu en retrouver certaines parties.



VOTRE RÉGION DE VACANCES

Villes remarquables

Ephèse

La cité antique d'Ephèse, centre de civilisation, constitua la ville la plus peuplée d'Anatolie, en tant que capitale de la province d'Asie de l'empire romain. L'histoire de ce qui joua un rôle important dans les domaines de la civilisation, sciences et culture, remonte aux années 6000 avant J.C. Selon la légende, il fut fondé par Androclès, fils de Kadros, roi d'Athènes, mais son établissement remonte à beaucoup plus loin. Pour certains, ce lieu fut fondé par les Amazones.

Le plus grand temple dédié à Artémis se trouve à Ephèse. Ce temple compte parmi les sept merveilles du monde antique.

La ville d'Ephèse fut fondée par Lysimaque, général d'Alexandre le Grand, vers les années 300 Avant J.C. La cité vécut ses jours les plus prestigieux au cours de cette période ainsi qu'à l'époque romaine. Le port étant devenu impraticable à cause des al-



lutions, la ville fut refondée autour de la basilique de St Jean construite par l'empereur Justinien (527-565). La ville fut conquise par les Turcs en 1330. Elle prit le nom de Selçuk après 1923.

Le Grand Théâtre fut bâti au cours de la période hellénistique et reconstruit sous le règne de l'empereur romain Claudius. Des combats de gla-

diateurs s'y déroulaient. C'est le plus grand théâtre antique de la Turquie.

La bibliothèque de Celcius fut élevée en l'honneur de Julius Celsius Polemaenus par son fils, en 117-120 de notre ère, comme monument funéraire. Elle occupait le troisième rang des plus grandes bibliothèques du monde, derrière celles d'Alexandrie en Egypte et de Pergame en Anatolie.



LE PAYS ET SES HABITANTS

Généralités

Economie

La Turquie est un des rares pays au monde totalement autonome en nourriture. Elle est également un important producteur de produits agricoles. En raison de conditions de croissance favorables, on y récolte du riz, du blé, du thé, du tabac et divers fruits et légumes. Le secteur du textile et de l'habillement est également un domaine important. La Turquie est également l'un des principaux producteurs de coton. Parmi les autres industries se trouvent, les appareils électroniques, le fer, l'acier, l'automobile, le verre et le ciment.

Population

La Turquie compte près de 70 millions d'habitants dont 60% vivent à la campagne. La langue turque (liée à l'ouralo-altaïque et au finlandais) est parlée par environ 150 millions de personnes. 95% de la population est musulmane.

Us et coutumes

La danse folklorique turque est vivante et diversifiée. Chaque région et chaque événement dispose de sa propre danse : il existe une danse pour les mariages, une de bienvenue, une pour la récolte. Le « horon » est très animée dans la région de la mer noire.

Le « kasik Oyunu » se danse avec des cuillères en bois en Konya à Silifke. Le « Kiliç-Kalkan » est la danse de l'épée de Sivas. Le « Zeybek » de la région égéenne reflète le courage et l'héroïsme. Le « Yagli Güres », sport

traditionnel est un match de lutte, dans laquelle les lutteurs s'enduisent d'huile. Des championnats de lutte sont organisés chaque année à Kirkpınar dans la région d'Edirne. « Çirit », ce sport qui demande une grande adresse et un esprit d'équipe, confronte deux équipes de cavaliers munis d'un javelot en bois.

Le but du jeu, est de poursuivre et d'atteindre l'adversaire juchés sur des chevaux lancés au galop. Autrefois c'était un entraînement pour les cavaliers de l'armée Ottoman, aujourd'hui c'est un sport surtout pratiqué à Erzurum et dans l'est de la Turquie.



LE PAYS ET SES HABITANTS



- Culture
- Histoire
- Fêtes et jours fériés
- Spécialités
- Vocabulaire

LE PAYS ET SES HABITANTS

Historique

6500 av. J.C.

Catalhoyuk est la plus ancienne cité néolithique connue dans le monde

1194 - 1184 av. J.C.

Antiquité datant de la guerre de Troie

Fin du 8^{ème} siècle av. J.C.

Gordion, capitale du royaume de Midas, roi des Phrygiens et l'âge d'or des villes Ioniennes d'Ephèse, Milet et Priène

334 - 333 av. J.C.

Après la victoire d'Alexandre le grand sur les Perses, il conquiert la péninsule de l'Anatolie (Asie Mineure) en un an

1071

Les Byzantins sont vaincus à la bataille de Manzikert par les Seldjoukides. Ces derniers fondent le premier émirat Seldjoukide

1326

Bursa (Brousse en Français) est conquise par Orkhan et devient la capitale de l'empire Ottoman

1453

Conquête de Constantinople par le sultan Ottoman Mehmet II et Istanbul devient capitale de l'empire Ottoman

1517

Conquête par les Ottomans du reste de l'Asie Mineure jusqu'à l'Egypte

1520 - 1566

Règne du sultan Soliman le Magnifique, apogée de l'Empire Ottoman (suprématie Navale en Méditerranée)

18^{ème} - 19^{ème} siècle

Chute de l'Empire Ottoman

1914-1918

La Turquie est alliée des Allemands durant la 1^{ère} guerre mondiale

1918

Occupation du territoire turc par les Alliés

1919

Début de la résistance contre l'occupation

1920

Grande assemblée nationale à Ankara le 23.04., Mustafa Kemal Pacha devient Président

1920-1922

Guerre d'indépendance turque dirigée par Mustafa Kemal

1923

Mise en place de la République Turque

1925-1938

Réforme par Atatürk: nouveau droit civil, droit commercial sur le modèle suisse, émancipation des femmes, adoption de l'alphabet latin, du calendrier grégorien et du système métrique, séparation de la religion et de l'Etat dans les institutions

1938

Mort d'Atatürk le 10 Novembre

1952

La Turquie rejoint l'OTAN

1987

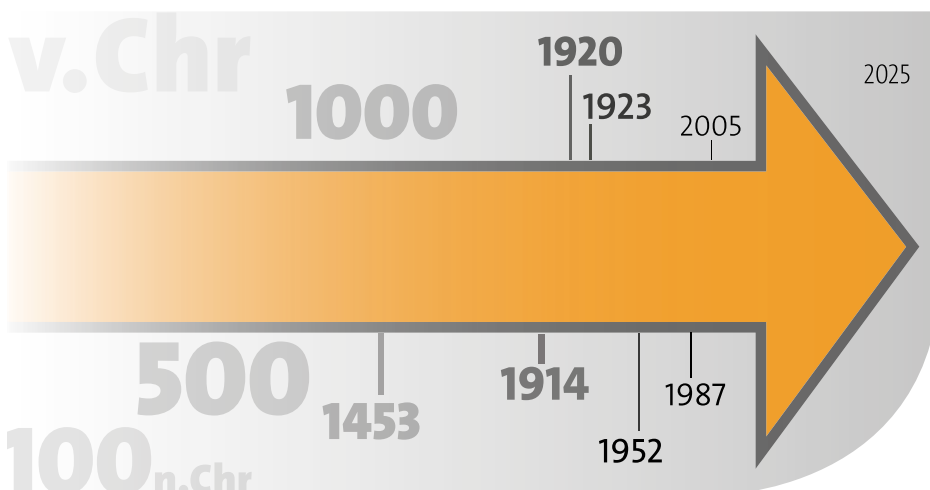
Demande d'adhésion à part entière à l'UE

1993

Pour la première fois de son histoire la Turquie a une femme comme premier ministre (Tansu Çiller)

2005

Entretien pour l'affiliation dans l'union européenne



LE PAYS ET SES HABITANTS

Kemal Atatürk - grand homme d'Etat

Avec les réformes, Atatürk fin au Royaume Ottoman et se rapprocha du monde occidental. Atatürk est fêté comme un héros et comme le „Père des Turcs“. Mustafa Kemal Paşa est né en 1881 à Thessalonique. Il connut la gloire en 1915 lors de sa victoire sur les troupes alliées après la longue bataille des Dardanelles.

En 1922, le sultanat fut aboli et en 1923, ce fut la proclamation de la République Turque et son indépendance fut ratifiée par le traité de Lausanne. Atatürk devint président et mis en place de nombreuses réformes profondes et durables dans la structure sociale du pays. Il fit abolir les liens étroits reliant l'Etat à la religion et exclut l'Islam de l'administration, de l'état constitutionnel, de l'éducation et de la justice.

En 1924, il supprima le califat et le ministère de la juridiction de l'Islam. Il fit interdire tous les titres religieux et dissolu le monastère des Derviches

et l'école coranique. En 1926, les fondements de la législation furent le code civil et d'obligation suisse et le droit pénal italien. Les nouvelles lois ont déclaré la femme comme étant l'égal de l'homme et interdit la polygamie.

1929: L'écriture arabe fut remplacée par l'alphabet latin. Cette réforme fut immédiatement accompagnée d'une campagne d'alphabétisation et de la mise en place de l'école obligatoire pour tous et de la construction de d'écoles et d'écoles supérieures. 1934 les femmes obtinrent le droit de vote et le droit à l'éligibilité.

Parmi les dernières réformes avant sa mort en 1938, l'identification de noms de familles, l'obligation d'inscrire la naissance d'un enfant, le transfert du jour de repos musulman du vendredi au dimanche, la suppression de la chéchia et du voile et la mise en application du calendrier européen, le calendrier Grégorien.

Le Père de la Turquie mourut en 1938 à Istanbul

“Le véritable homme de la Turquie est le paysan”

“Paix dans le pays, paix dans le monde”

Mustafa Kemal Paşa



LE PAYS ET SES HABITANTS

L'Islam

La majorité de la population turque est vouée à l'Islam. Islam signifiant soumission à Dieu (en arabe: Allah). La plus jeune des religions du monde a été fondée par le prophète Mahomet. Elle a été révélée à la foi des musulmans par l'intermédiaire de l'ange Cebrail (Gabriel), pour qui les prophéties d'Abraham et de Jésus, devant trouver leur achèvement. Ainsi, l'Islam se considère comme la perfection des Juifs et des Chrétiens.

Les paroles d'Allah sont enregistrées dans le livre saint de l'Islam, le Coran, en 114 sourates (sections) en arabe. Une fondation de base de l'Islam est la croyance en la détermination par le seul, omniscient et puissant Dieu. Cela contraste avec le libre arbitre de chaque individu : quand le musulman a épuisé toutes ses possibilités pour changer sa condition de vie, il accepte son sort. La foi guide la vie quotidienne d'un musulman, et les cinq piliers de l'Islam sont des tâches importantes à accomplir:

La profession de foi:

„Sehadet“

La prière:

„Namaz“, Elle doit être faite 5 fois par jour à des moments précis:

- à l'aube,
- juste après le midi solaire,
- entre la prière de midi et celle du crépuscule,
- au crépuscule,
- après le coucher du soleil.

Le mois de jeûne du Ramadan:

„Oruç“, Le Ramadan est observé durant le neuvième mois du calendrier islamique (lunaire). La date change donc tous les ans par rapport au calendrier solaire. Durant 29 ou 30 jours, les musulmans ne doivent ni manger, ni boire, ni fumer entre le lever et le coucher du soleil.

L'aumône:

„Zekat“ Elle est faite sous forme de don aux nécessiteux ou à une oeuvre de charité.

Le pèlerinage:

„Haç“ Pèlerinage jusqu'à la Mecque.



LE PAYS ET SES HABITANTS

Jours fériés



Jours fériés officiels

- 01. Janvier** Nouvel an
- 23. Avril** Journée nationale de l'indépendance
- 01. Mai** Fête du travail
- 19. Mai** Journée des jeunes et du sport
- 15. Juillet** Fête de la démocratie et de l'unité nationale
- 30. Août** Journée de la victoire
- 29. Octobre** Journée de la République

Fêtes religieuses

Ramadan

au cours de ce mois, les musulmans ayant l'âge requis, selon les courants de l'islam, ne doivent pas manger, ni boire, ni fumer, de l'aube au coucher du soleil. C'est le « mois saint par excellence »

La fête du sucre „Seker Bayramı“

qui dure 3 jours accompagnée de nombreuses sucreries et par la suite le mois du Ramadan et du jeûne.

La fête du sacrifice "Kurban Bayramı"

qui dure 4 jours avec la tradition du sacrifice animalier, dont la viande est distribuée aux plus pauvres, qui s'orientent en fonction du calendrier islamique et par ce fait mobile.



LE PAYS ET SES HABITANTS

Spécialités et repas



La cuisine turque est très savoureuse, notamment avec les entrées « Meze » ou le poisson, un des mets le plus coûteux en Turquie.

Plats principaux

Cacik Yaourt avec ail et concombre

Patlican ezme
Mousse à tartiner d'aubergines

Koyun peyniri Fromage de brebis

Söğüş Tomaten-Gurkensalat

Şakşuka Salade de tomates concombres

Dolma Tomates farcies ou poivrons

Döner kebab Viande sur brochette

Ekmek Pain

Tuz Sel

Biber Poivre

Poissons

Karides Crevettes

Kalamar Seiche

Kılıç balığı Espadon

Barbun Perche

Istakoz Homard

Midye Coquillages

Ahtapot Pieuvre

Fruit

Karpuz Pastèque

Kaysi Variété d'abricots

Üzüm Raisin

Çilek Fraises

Portakal Orange

Elma Pomme

Gâteau et friandises

Baklava avec amandes et sirop de miel

Kadayıf Pâte filandreuse à pâte avec miel et Noisettes au sirop

Telkadayıf Pâte filandreuse à pâte avec noisette



LE PAYS ET SES HABITANTS

Şerefe! – Santé!



Thé et café

Çay	Thé
Nescafe	Nescafé
Filtre kahve	Filtre café
Türk kahvesi	Café turc
Tatlı	doux
Şekersiz	sans sucre
Sütlü	avec du lait

Vin

Şarap	Vin
Kırmızı şarap	Vin rouge
Beyaz şarap	Vin blanc
Doluca	Vin sec disponible en vin rouge ou blanc

En accompagnement des mets turcs savoureux, vous pouvez déguster un raki ou du vin turc. Il existe plus de 300 types de vins en Turquie. Après le repas, un kahvesi ou Çay turc sont recommandés.

Boissons

Raki	Eau de vie à l'anis bue pure, avec de l'eau ou avec glaçons
Bira	Bière
Su	Eau
Nar suyu	Jus pressé d'grenadier
Limonata	Limonade
Portakal suyu	Jus pressé d'oranges
Ayran	Yaourt salé dilué très désaltérant



LE PAYS ET SES HABITANTS

Parlez-vous turc? - Türkçe konuşuyor musunuz?



Dans votre région de vacances on parle l'anglais dans beaucoup d'hôtels et magasins. Sinon, vous pouvez communiquer en langue de signes comme partout dans le monde.

Iyi Günler	Bonjour (journée)
Iyi akşamlar	Bonsoir
Nasılsınız?	Comment allez vous?
Tamam	D'accord
Lütfen	S'il vous plaît
Teşekkür ederim	Merci
Özür dilerim	Pardon
Anlamıyorum	Je ne comprends pas

evet	Qui
hayır	Non
Bu nekadar?	Combien ça coûte?
... istiyorum	Je veux...
... nerede?	Où est?
sol	Gauche
sağ	Droite
doğruca	tout droit
geri	e retour
yavaş	lente
hızlı	rapid
büyük	grande
orta	moyen
küçük	petit
güzel	bon
bir	1
iki	2
üç	3
dört	4
yüz	100
bin	1000



INFORMATIONS SUR LES EXCURSIONS



Bon à savoir
Intervention, organisation et déroulement des excursions s'effectue par l'agence locale

**Meeting Point
Turkey**

REMARQUES IMPORTANTES

Bon à
savoir!



- Sécurité pour la baignade
- Bon à savoir...
- Important information

REMARQUES IMPORTANTES

Consignes de sécurité pour la baignade

Se baigner en toute sécurité : les consignes à respecter dans l'eau

Vous pouvez minimiser les risques lors de la baignade, à condition d'observer les trois **critères de sécurité**:

- 1) Les conditions dans l'eau (courants, vagues)
- 2) Le comportement des gens (responsabilité de soi et des autres, imprudences, prise de risques, conditions sanitaires)
- 3) Les conditions d'alerte et de sauvetage (drapeaux, panneaux, issues de secours, professionnels).

Courants d'arrachement

Les courants d'arrachement se créent lorsque les eaux entrantes sont empêchées de refluer par les eaux sortantes, sous l'influence du vent, des vagues, des dérivations comme les bancs de sable ou les rochers submergés, générant ainsi des courants plus rapides et plus puissants. Ces mouvements s'opèrent sous l'eau et sont quasi-invisibles pour les profanes. Parfois, il arrive que ces courants entraînent des nageurs loin de la plage, en direction du large. Les courants d'arrachement sont le plus grand danger de la Méditerranée et de l'océan Atlantique, ainsi que la principale cause d'accidents de baignade et d'opérations de sauvetage.

Comportement à adopter en cas d'urgence:

- 1) Rester calme, ménager ses forces
- 2) Se laisser emporter au-delà de la zone des courants
- 3) Attirer l'attention sur soi et nager calmement jusqu'à la plage
- 4) Éviter de lutter contre le courant.

Premiers intervenants et sauveteurs

Un nageur est en situation d'urgence, que faire ?

- 1) Ne jamais aller dans l'eau avant qu'une chaîne de sauvetage ne soit organisée (appel d'urgence, répartition des tâches)
- 2) Sauvetage réservé aux personnes de bonne condition physique.
- 3) Ne jamais se mettre en danger et ne pas essayer de venir au secours du nageur sans un objet flottant
- 4) Donner des flotteurs à la victime, afin d'éviter de l'étreindre

Premiers secours, aperçu rapide des mesures principales

- 1) Le cas échéant, alerter les sauveteurs
- 2) Composer le numéro d'appel d'urgence en vigueur dans la plupart des pays : 112 (sans indicatif régional). Même lorsque les températures sont estivales, les accidents de baignade sont souvent causés par une hypothermie de la victime
- 3) Vérifier d'abord si la personne est consciente, et si ce n'est pas le cas, vérifier si elle respire
- 4) En cas d'arrêt respiratoire : simuler tour à tour 3 respirations puis 30 compressions cardiaques, jusqu'à ce que les professionnels prennent le relais. Si besoin, alterner avec d'autres sauveteurs
- 5) Ne pas essayer de secouer la victime pour expulser l'eau de ses poumons ou de son estomac, cela ne sert à rien.

Personnes âgées

Les personnes âgées sont plus vulnérables dans l'eau, car leurs troubles physiques et chroniques (notamment cardiaques et circulatoires) peuvent devenir problématiques dans l'eau.

Alcool

D'après les experts, env. 15 % des accidents de baignade sont dus à la consommation d'alcool. Bien que l'alcool, à l'instar de la gastronomie, fasse pour beaucoup partie intégrante de vacances réussies, pensez avant tout à votre propre sécurité.

Devoir de surveillance

Chez les enfants, la noyade est la deuxième cause de décès accidentel la plus fréquente après les accidents de la route. Il vous incombe donc de surveiller les conditions dans l'eau (piscine ou mer), de lire les panneaux d'indication et de ne jamais quitter vos enfants des yeux.

Les conseils à ne pas oublier:

- 1) Ne vous baignez pas sur une plage non surveillée
- 2) N'allez pas vous baigner seul
- 3) Renseignez-vous sur la signification des drapeaux et respectez-les.
- 4) Ne laissez jamais vos enfants sans surveillance.

Nous vous souhaitons une bonne baignade, en toute sécurité!



REMARQUES IMPORTANTES

Conduite en cas de tremblement de terre

C'est parti pour des vacances bien méritées ! Nous souhaitons vous informer que votre lieu de vacances se situe dans une région affectée par un risque de tremblement de terre. Nous souhaitons par conséquent vous préparer au mieux en cas d'éventuelle alerte. Nous vous apportons ci-après quelques informations et conseils importants sur la conduite à tenir en cas de tremblement de terre.

Échelle de Richter	Domages
0 à 1,9	aucun
2 à 2,9	aucun
3 à 3,9	aucun
4 à 4,9	Domages minimales
5 à 5,9	Faibles dommages
6 à 6,9	Effondrements possibles, mise en danger de la vie ou de l'intégrité corporelle, blessures possibles, raz de marée possibles sur la côte
7 à 7,9	Les conduites d'eau et de gaz peuvent rompre en grand nombre ; effets potentiellement catastrophiques, raz-de-marée dévastateurs possibles sur la côte
8 ≥	Raz de marée catastrophiques possibles et d'une hauteur allant jusqu'à 40 mètres sur la côte

Quelles mesures adopter pendant un tremblement de terre ?

Dans un bâtiment

- Restez calme et sortez immédiatement à l'extérieur, mais uniquement s'il y a une porte directe vers l'extérieur (p. ex. la porte d'une terrasse).
- Si ce n'est pas le cas, restez dans le bâtiment. N'utilisez pas les escaliers ni les ascenseurs.
- Trouvez refuge sous un meuble stable et lourd (p. ex. une table, un encadrement de porte)
- Tenez-vous éloigné(e) des étagères et fenêtres et protégez-vous la tête avec les bras des éclats de verre ou de la chute d'objets

Dehors

- Si vous êtes dehors : tenez-vous éloigné(e) des bâtiments, réverbères, arbres et lignes électriques.
- Si vous êtes à proximité directe d'un bâtiment, protégez-vous la tête et le visage des éventuels éclats de verre.

- Si vous êtes à proximité de la côte, partez autant que possible vers l'intérieur des terres et dans des endroits surélevés (risque de tsunamis !).
- Tenez-vous éloigné(e) des animaux. Ils sentent généralement les tremblements de terre plus vite que les hommes, peuvent être bouleversés et réagissent de manière agressive.

Dans un véhicule

- Si vous vous trouvez dans une voiture pendant le tremblement de terre : roulez immédiatement jusqu'au bord de la route et gardez une certaine distance avec les bâtiments, arbres et lignes électriques. Évitez les tunnels et ponts en raison de risques d'effondrement.

Quelles règles de conduite suivre après le tremblement de terre ?

- Quittez l'abri si la terre a arrêté de trembler pendant un long moment (possibilité d'un 2e tremblement de terre).

Source: survival.4u.org

- Utilisez le réseau de téléphone portable uniquement en cas d'absolue nécessité, car il peut vite saturer et doit rester disponible pour les appels d'urgence.
- Pénétrez dans un bâtiment endommagé uniquement si l'on vous en a donné l'autorisation.
- Utilisez de l'eau uniquement si elle a été classée sans risques.
- Utilisez les sources électriques avec prudence car un réseau électrique endommagé peut provoquer des courts-circuits.

Si vous avez besoin d'assistance, veuillez contacter notre voyageur ou le numéro d'urgence 24h/24. Vos contacts sont indiqués dans vos documents de voyage.

REMARQUES IMPORTANTES

Bon à savoir

Assistance médicale

Merci de vous référer à votre guide des services FTI ou à la réception de l'hôtel.

Pharmacie

„Eczane“: Les horaires d'ouverture sont les mêmes que celles des autres magasins.

Banque et bureau de change

Horaires d'ouverture: lundi au vendredi 09h00-12h00 et 13h30-17h00. Dans les centres touristiques les euros sont également acceptés pour le paiement. Dans beaucoup d'endroits vous trouverez des distributeurs automatiques de billets où vous pouvez retirer des livres turques.

Boutiques

De nombreux magasins sont ouverts jusqu'à tard dans la soirée.

Bus & Dolmuş

Les bus desservant une ville à une autre sont fiables et peu coûteux. Les gares routières se trouvent malheureusement souvent, à l'écart du centre-ville, de sorte que l'on nécessite d'un pourvoyeur effectuant la navette. Si vous montez en cours de route le ticket s'achètera auprès du conducteur de bus. La langue turque reste principalement la langue dominante.

Le Dolmuş est un minibus collectif. Pour les courtes distances, il est un moyen de transport pratique. Pour les trajets plus longs ou les excursions, il n'est pas recommandé.

Cafés

Indispensable à la vie turque, le traditionnel Kahvehane la maison du Café turque sur la place publique. De nos jours encore les hommes s'y réunissent autour d'un thé pour débattre ardemment des thèmes de la vie. Il n'est pas important de savoir qui a raison ou non le principal consistant à entamer une conversation de façon constructive et animée. Le Kahvehane est réservé aux hommes!

Le café favoris s'appelle Türk Kahvesi chaud et bien corsé et le çay, le thé noir servi très chaud et très sucré dans de petits verres.

Consulat

Vous trouverez les adresses des contacts sur les sites Internet des pays concernés, ou auprès de votre guide touristique.

FR: diplomatie.gouv.fr/fr
BE: diplomatie.belgium.be/fr
LU: maee.gouvernement.lu/fr
CH: eda.admin.ch/eda/fr/home
I



REMARQUES IMPORTANTES

Bon à savoir

Environnement

Dans le domaine du tourisme on fait beaucoup pour l'environnement. Beaucoup d'hôtels ont leurs propres stations d'épuration et utilisent de l'eau saumâtre pour l'arrosage des jardins. De plus à vous décider, combien de fois vous voudriez changer vos serviettes. S'il vous plaît, faites attention aux indications dans votre chambre. Partout des poubelles sont à votre disposition. Merci de les utiliser, comme vous êtes habitués dans votre pays. Depuis longtemps aucun charbon n'est plus utilisé pour le chauffage. Le gaz naturel, plus écologique, est alors utilisé. Dans beaucoup d'hôtels, vous avez en hiver des climatiseurs pour chauffer. Des panneaux solaires sont devenus aussi une réalité dans beaucoup d'endroits et d'année en année, de plus en plus d'hôtels et de ménages se convertissent à cette source d'énergie. Merci de respecter la nature, tout le monde vous en sera reconnaissant.

Filmer et photographier

Beaucoup de villes antiques n'autorisent que modérément de filmer et de photographier. Les caméras doivent pour cette raison souvent être déposées en dehors avant l'entrée dans une ville culte. Photographier est autorisé à condition de ne pas utiliser de flash. Dans la plupart des musées vous pouvez prendre des photos après l'achat d'un ticket. Il est formellement interdit de photographier une installation militaire ou un aéroport. Il est conseillé de demander la permission aux personnes que vous prenez en photo. Si la personne vous tourne le dos, absternez-vous, et acceptez s'il vous plaît. Dans la mosquée, les personnes qui prient ne désirent pas être prises photo.

Interdiction de fumer

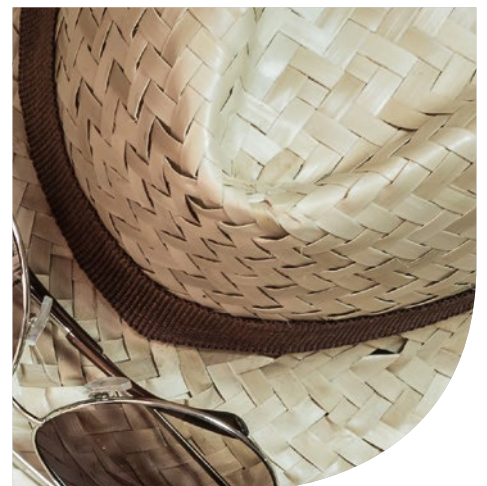
Depuis 2009 il est interdit de fumer dans les lieux publics fermés et couverts. Le fumeur devra s'acquitter d'une amende.

La Poste

La poste est reconnaissable au panneau jaune indiquant PTT. Les horaires d'ouverture sont, du lundi au vendredi de 09h00 à 18h00. Dans les centres touristiques elle peut être ouverte plus tard dans la soirée ou même le week-end.

L'eau de robinet

Par précaution, nous recommandons de toujours boire de l'eau plate en bouteille, qui est largement disponible.



REMARQUES IMPORTANTES

Bon à savoir

Museen

Site archéologique d'Éphèse, Selçuk
Ouvert tous les jours : de 08h30 à 18h30 (en hiver jusqu'à 17h).

Musée archéologique d'Éphèse, Selçuk

Atatürk Mahallesi, Kusadası Caddesi, ouvert tous les jours sauf le lundi : de 08h30 à 19h (en hiver jusqu'à 17h).

Maison de la Vierge Marie, Ephèse

Kusadası Cad. Selçuk, ouvert tous les jours : de 08h à 19h (en hiver jusqu'à 17h).

Musée archéologique d'Izmir

Halit Rifat, Pasa Caddesi No:4. Konak İzmir, ouvert tous les jours sauf le lundi : de 08h30 à 19h (en hiver jusqu'à 17h).

Musée archéologique de Fethiye

Kesikkapı Mah. Okul Sok., ouvert tous les jours sauf le lundi : de 08h à 17h.

Tombeaux rupestre de Fethiye (Telmessos)

Ouvert tous les jours sauf le lundi : de 08h à 17h.

Pour diverses raison les horaires peuvent être amenés à être modifiés durant la saison. La plupart des musées en Égée ferme au moins une heure pour le déjeuner (vers midi).

Pourboires

Il est de coutume de laisser un pourboire de 10 à 15% du montant payé. En outre, les chauffeurs d'autobus, les guides touristiques et le personnel de l'hôtel sont ravis avec une petite attention.

Santé

Profitez du soleil progressivement et évitez l'exposition à l'heure de midi. La brise maritime laisse sous – estimer la force du soleil. Utilisez une crème solaire haute protection. Si le degré de la brûlure est grave, consultez impérativement un médecin. Pour habituer progressivement votre organisme à la cuisine du sud, mangez beaucoup de pain et buvez éventuellement du coca. Les jus fraîchement pressés sont au début à consommer avec modération. Durant la saison estivale évitez les boissons glacées sous le soleil luisant.

Taxi

Assurez-vous que le compteur est allumé. Il existe un tarif de jour et un de nuit plus onéreux. Pour les longs trajets, négocier toujours le tarif avant.

Téléphone

Les appels vers l'Europe avec une carte téléphonique sont bon marché.

Le préfixe pour la France: 0033

Le préfixe pour la Suisse: 0041

Le préfixe pour la Belgium: 0032

Le préfixe pour la Luxemburg: 00352

Le préfixe pour la Turquie: 0090

Suivi du numéro auquel vous enlevez le 0.

Tension de courant

La tension du courant s'élève généralement à 220 Volt. Assurez-vous des instructions de votre hôtel.



INFORMATIONS POUR VOTRE RETOUR



- Règles douanières
- Informations pour votre retour



Votre portail de service Travelassistant24

Afin de vous informer à tout moment, notre agence Meetingpoint Turkey a conçu exclusivement pour vous le site internet suivant:

<http://www.travelassistant24.com>

Retrouvez sur ce site internet des informations sur:

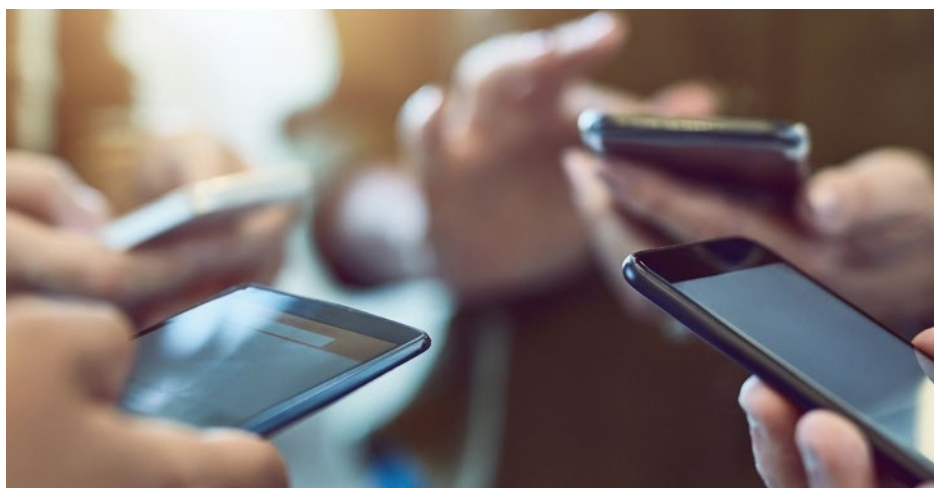
- ▶ Vos vols et votre prise en charge
- ▶ Votre guide et ses horaires de présence à l'hôtel
- ▶ Le lieu de vos vacances
- ▶ Les possibilités d'excursions


Vous pouvez ainsi voir d'un coup d'oeil tous les détails importants sur votre voyage et avoir également l'opportunité d'évaluer vos vacances.


Pour vous connecter sur le site, vous n'aurez besoin que de votre numéro de réservation. Votre numéro de réservation se trouve sur votre bon de voyage/voucher.




Contactez votre représentant pour toute question supplémentaire..










DÉCOUVREZ LA TURQUIE

En plus de nombreuses informations utiles en ligne, vous pouvez demander votre heure de ramassage et vos données de vol ou évaluer vos vacances en précisant votre numéro de réservation.

Information client
👤

Information client



Bienvenue

le nom du client

Hotel: BELCONTI RESORT HOTEL

Retrouvez toutes les informations pratiques dans les onglets ci-dessous.

Autres questions et demandes ?
📄

Détail des vols et horaires de prise en charge
✈️

Mon représentant sur place
👤

Évaluez vos vacances
👍

Où suis-je
📍

INFORMATIONS POUR VOTRE RETOUR

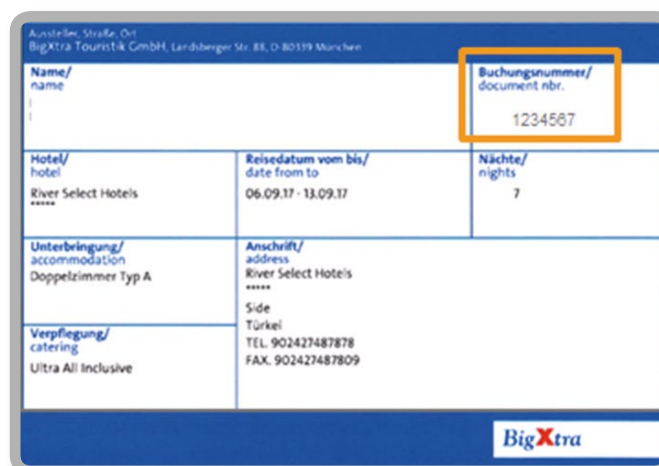
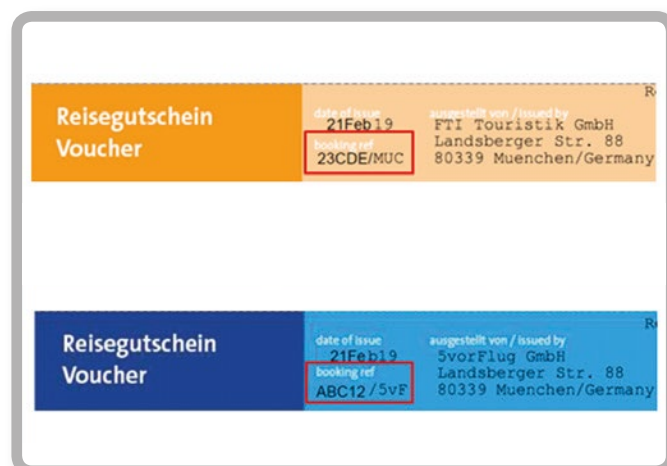
Veillez vérifier les informations sur le tableau d'information FTI et / ou dans ce classeur. L'affichage des informations de vols sont généralement affichés un jour avant le départ, au plus tard dans l'après-midi. Souvent il peut arriver qu'il y ait des changements à très court terme pour certaines compagnies aériennes, dans

ce cas vous trouverez un message à la réception le soir avant votre départ. Veillez donc à vous renseigner à la réception en fin de soirée avant votre départ. Vos documents indiquent que vous devez confirmer votre vol. Ce n'est valable que pour les clients qui n'ont pas réservé de transfert ou de package. D Nous pouvons prendre

en charge la confirmation de votre vol. Veillez noter que des horaires différentes peuvent être indiqués sur vos billets. Les heures que nous vous donnons sont les heures de départ confirmées.

Conformément aux directives de l'UE sur la protection des données, seul votre numéro de réservation est imprimé sur les informations de départ.

Vous les trouverez sur vos documents tels que ci-dessous:



Exemple de liste de vols retour:

#	FLUG DAT	BUCHUNG	ZIELFLUGHAFEN	FLUG NR	ABHOLZEIT	ABFLUGZEIT	ANKUNFTZEIT	Airport
	UM						T	
1.	07/11/18	ABC12	PARIS	8Q*3803	00:50	07:00	10:15	T2
2.	07/11/18	ABC12	PARIS	8Q*3803	00:50	07:00	10:15	T2
3.	07/11/18	23CDE	LYON	XQ 112	05:15	10:50	12:45	T1
4.	07/11/18	23CDE	LYON	XQ 112	05:15	10:50	12:45	T1
5.	07/11/18	3465281	TOULOUSE	XQ 180	12:40	18:05	20:05	T1
6.	07/11/18	3465281	TOULOUSE	XQ 180	12:40	18:05	20:05	T1

Vous pouvez vérifier vos **informations de départ** asur le site internet suivant: <http://www.travelassistant24.com>

Plus d'informations dans les pages précédentes de ce document, rubrique „Travelassistant24“

INFORMATIONS POUR VOTRE RETOUR

Douane

Alcool et spiritueux

1 litre de spiritueux avec une teneur en alcool au dessus de 22% ou 2 litres de spiritueux avec une teneur en alcool de moins de 22% ou 2 litres de mousseux vins liquoreux ou autres vins (délivré à partir de 17 ans).

Tabac

200 cigarettes ou 100 cigarillos ou 50 cigares ou 250 g de tabac (délivré à partir de 18 ans)

Parfums

50 ml Parfum ou 250 ml Eau de toilette.

Autres marchandises

jusqu'à une valeur maximale de 175 Euro (à l'exception de l'or)

Remarque importante

Il est strictement interdit d'exporter des antiquités. Cela inclus les pièces de monnaie, les pierres, les fragments de poterie antiques, etc. Les contrôles à l'exportation sont stricts et tout manquement est puni par des peines de prison et de lourdes amendes. Pour plus de détails, merci de consulter le dossier d'information de l'hôtel.

Votre retour

Informations sur l'heure de prise en charge pour le vol retour

Vous pouvez vérifier vos informations de départ sur le site internet suivant :

<http://www.travelassistant24.com>

Plus d'informations sont disponibles dans votre enveloppe de bienvenue, votre code d'activation personnel pour la connexion sera fourni par votre guide touristique.

Transfert

Nos vous prions de vous présenter au moins 10 minutes avant l'heure de rendez-vous au lieu indiqué. En raison des aléas du trafic, il est possible que le bus soit un peu retardé ou en avance. Si le bus ne devait toujours pas être là après 30min d'attente, veuillez vous adresser à la réception.

Check-out le jour du départ

Afin d'avoir suffisamment de temps pour nettoyer les chambres pour les nouveaux arrivants, l'hôtel vous demande de libérer les chambres au plus tard à l'heure de départ indiquée. Celle-ci vous sera communiquée par la réception.

Bagages

Lors de votre retour à l'aéroport, assurez-vous que vos bagages soient bien chargés dans le véhicule et qu'ils soient également bien retirés du véhicule.

Remarque importante

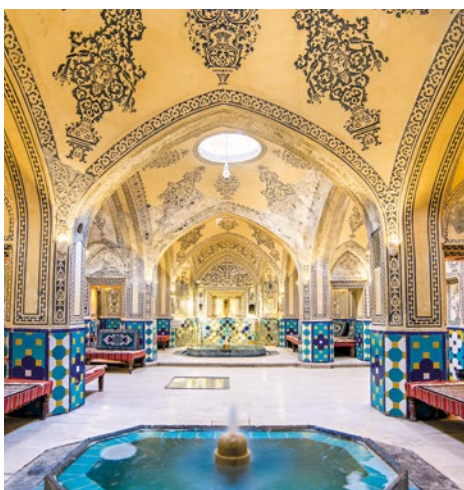
Il est strictement interdit d'exporter des antiquités. Cela inclus les pièces de monnaie, les pierres, les fragments de poterie antiques, etc. Les contrôles à l'exportation sont stricts et tout manquement est puni par des peines de prison et de lourdes amendes.



Tous droits réservés. Les informations actuelles peuvent être trouvées sur le site web des représentants du pays concerné.



MERCI DE NOUS AVOIR
RENDU VISITE.



Nous vous
souhaitons un
agréable vol retour

Votre équipe
FTI-Service