

BIENVENUE EN TURQUIE





FTI Touristik dispose d'un programme varié sur cinq continents. Nous vous proposons des séjours balnéaires en Méditerranée, sur les bords de l'Atlantique, aux Caraïbes ou dans l'Océan Indien, mais également des séjours à-la-carte. Rendez-vous sur notre site internet afin de trouver des idées pour vos prochaines vacances : www.fti.de

FTI Voyages et FTI Touristik Schweiz sont des filiales à 100% du groupe allemand FTI Touristik GmbH. Pour plus d'informations : www.fti.fr et www.fti.ch

FTI Touristik Austria et FTI Reizen sont les représentants autrichiens et néerlandais du groupe allemand FTI Touristik GmbH. Pour plus d'informations : www.fti.at et www.fti.nl



BigXtra Touristik GmbH produit, entre autres, des voyages pour des partenaires dans le cadre de ventes au détail mais également de l'édition. Vous pouvez réserver vos voyages par le biais d'internet et par la chaîne de téléachat sonnenklar.TV ou dans l'une des 6000 agences de voyages en Allemagne et en Autriche. Pour en savoir plus : www.BigXtra-reise.de



5vorFlug opère sur le marché depuis avril 2004 en tant qu'organisateur autonome de voyages de dernière minute. La spécificité des offres est axée sur les voyages à forfait et les vols secs. Plus de détails sur : www.5vorflug.de



sonnenklar.TV est la plus grande chaîne allemande de téléachat de voyage. La chaîne diffuse 24 heures sur 24 par câble et par satellite, avec une audience pouvant atteindre jusqu'à 550 000 téléspectateurs par jour. La marque sonnenklar.TV a été lancée en 2006. Plus d'informations sur : www.sonnenklar.tv



Ce regroupement de plus de 70 hôtels dans 11 pays appartient au groupe FTI. Il est composé des hôtels & Resorts LABRANDA, des hôtels Design Plus, des hôtels & Resorts Kairaba, de la marque Lemon & Resorts Soul et des Clubs Sei Clubhotels. Les hôtels sont situés dans des destinations ensoleillées sur la plage ou à proximité. Meeting Point Hotels propose une offre adaptée à tous les goûts !

VOTRE ÉQUIPE



Au nom de FTI Service, nous vous souhaitons la bienvenue Bienvenue en Turquie.

Laissez-vous aller à toutes sortes d'impressions et profitez pleinement de ce séjour qui restera inoubliable.

Pour toute question ou demande de renseignement, venez nous voir durant nos heures de visite ou contactez - nous par téléphone.

Nous sommes impatients de vous rencontrer en personne

Votre équipe FTI Service

Nom de notre agence:	Meeting Point Turkey
Rue:	Mehmetcik Mah. 1241 Sok. No:3
Ville:	07300 Antalya
Numéro de téléphone	(0090) 0242 / 310 11 11

**Numéro de
permanence:**
+(90) 444 51 56



Ce numéro permet de nous joindre
24 heures sur 24 pour répondre
à vos demandes.

Cher client, nous sommes là pour vous !

Vous souhaitez vous ressourcer, laisser votre quotidien derrière vous, explorer de nouveaux paysages et rencontrer des gens sympathiques ?

Alors vous êtes au bon endroit ! Nous nous réjouissons de pouvoir vous apporter des conseils d'initiés des plus intéressants et notre aide en cas de besoin.

Vous trouverez dans les pages qui suivent un aperçu de votre région de vacances, du pays et de son peuple, des excursions, ainsi que tout ce qu'il est bon à savoir, et toutes les informations importantes concernant votre départ.

Expérimentez davantage :
Découvrez votre destination de vacances avec des expériences oniriques.

Notre agence partenaire locale se fera un plaisir de vous conseiller sur les événements en cours, à vivre de façon individuelle ou avec un guide; des visites d'une demi-journée ou d'une journée complète. Que vous soyez aventurier, explorateur, connaisseur ou adepte du soleil, votre contact local vous aidera à faire de vos vacances un moment inoubliable.

Vous trouverez nos coordonnées sur la page précédente. Nos horaires de présence sont indiqués dans ce dossier ou sur le panneau d'information de votre hôtel.

Nous nous réjouissons de votre visite.

Plus d'informations :
Nous avons de nombreux conseils pour vous.

Si vous êtes curieux de savoir ce qui vous attend à destination, lisez ces pages d'explication. Les aspects historiques et culturels ne sont pas négligés. Vous obtiendrez également des informations sur les meilleurs magasins et restaurants.

Que vous préfériez des vacances tranquilles, détendues ou aventurières, nous vous souhaitons beaucoup de plaisir, de détente et plein de beaux souvenirs à ramener avec vous.

Votre représentant FTI Service



VOTRE LIEU DE VACANCES



- Turquie
en un coup d'œil
- Géographie
- Villes remarquables

VOTRE LIEU DE VACANCES

Turquie en un coup d'oeil

Nom du pays

Turquie

Climat

La mer Méditerranée et la mer Égée ont un climat méditerranéen, tandis que la mer Noire et l'intérieur du pays sont dominés par le climat continental.

Situation

La Turquie s'étend géographiquement sur deux continents. L'Anatolie, la partie asiatique du territoire turc, occupe environ 97% du territoire. La partie européenne au nord-ouest couvre les 3% restants.

Taille

783.562 km²

Capitale

Ankara (env. 5,27 Millions d'habitants)

Langue nationale

Turc (environ 80% comme langue maternelle et 10 à 15% comme seconde langue)

Devise

Livre Turque (TRY)

Les taux de change peuvent être consultés sur les panneaux d'affichage.

Décalage horaire

+2h en hiver

+1h en été

Religion

env. 99% de musulmans et 0,2% de chrétiens

Journée nationale

29 octobre (Fête nationale – Proclamation de la République)



Régime

Etat: républicain Gouvernement :

Régime: présidentiel

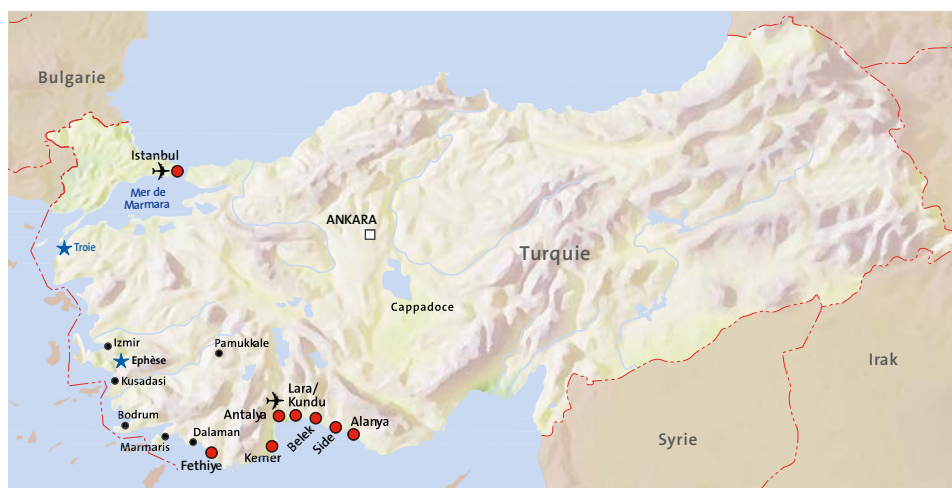
Produit intérieur brut (PIB)

841,2 millions USD

PIB par habitant : env. 10.512 USD

Médias les plus importants

Hürriyet et Milliyet



VOTRE LIEU DE VACANCES

Villes remarquables

Antalya

Une journée à Antalya devrait obligatoirement être sur votre programme. Cette ville dynamique saura vous séduire et vous tomberez sous le charme de son fascinant et unique mélange d'orient et de modernisme. Dès 1972 les responsables de l'urbanisme turcs ont protégé le coeur d'Antalya des spéculateurs immobiliers et des tours hôtelières. Le port et les zones résidentielles se trouvent à l'intérieur de la zone de protection dans les murs historiques de la ville. Au regard de l'Anatolie, Antalya est une ville « jeune ». Elle a été fondée en 158 av. J.C. sous le nom d'Attaleia par le roi Attalos II. Il voulait à tout prix avoir un port sur la Méditerranée et fonda alors sa propre ville. Sous les Romains la ville a été agrandie. Les

vestiges de la muraille romaine sont toujours visibles. Une des attractions de la ville est la porte d'Hadrien, qui date de la visite de l'empereur romain en 130 après J.C. Le minaret de Yivli du 13ème siècle est également très impressionnant. Antalya avec environ 1.2 millions d'habitants est l'une des principales villes de Turquie. Les principales attractions touristiques sont situées autour de la vieille ville et au port de plaisance.

Alanya

Alanya était autrefois un petit hameau entouré d'orangers et de citronniers. Depuis, elle est devenue une ville avec une population de 100 à 150 000 habitants. Alanya a été fondée au 4ème siècle avant J.C.

En 1200 la ville fut occupée par le sultan seldjoukide Keykubat Alaadin, qui a construit sur les contreforts escarpés une résidence d'hiver, à proximité du port où il dispose d'un arsenal, encore bien conservée, pour amarrer sa flotte. Egalement très bien conservée, au pied de la forteresse de l'époque, la Tour Rouge (Kizil Kule). Il convient de noter son style particulier de forme octogonale.

Aujourd'hui, une bonne route, avec de nombreux virages, monte jusqu'à la forteresse. Profitez alors d'une belle vue panoramique sur la Méditerranée et la côte.



VOTRE LIEU DE VACANCES

Villes remarquables



Belek

Belek est, en quelques années, devenu un centre touristique renommé en Turquie. Cela est dû, en grande partie, à son emplacement idéal proche de l'aéroport et à sa proximité de la ville d'Antalya. Belek est un exemple de modernité, où le tourisme est complété par une compréhension contemporaine de l'environnement naturel. Depuis 1992, Belek fait de gros efforts pour le bien-être de ses hôtes.

Les hôtels quatre et cinq étoiles sont spacieux et très confortablement équipés. Belek est un paradis qui n'a pas d'égal, pour les joueurs de golf. Les parcours de golf de 18 trous sont en harmonie avec le paysage et sont aux normes internationales. Les hôtels sont à proximité des villes de Kadriye et Belek. Ces villes offrent peu d'originalité, mais beaucoup de magasins de souvenirs, textiles, restaurants, cafés, bars et plus encore.

Kemer

Grâce à ses boutiques et ses tavernes typiques Kemer offre une joyeuse ambiance de fêtes. Le clou est la marina avec ses cafés et ses restaurants. Les magasins se trouvent dans la zone piétonne. La plupart des hôtels sont situés dans les villes de Tekirova, Camyuve, Goynuk ou Beldibi. Le cadre offre l'un des plus beaux paysages de la côte méditerranéenne turque.

Kemer est situé dans la région de la Lycie. Les Lyciens, un peuple sans doute d'origine celtique, étaient une tribu indépendante. Ils se sont installés entre l'actuelle Fethiye et Antalya et défendirent leur territoire depuis 1400 av. JC. Ils avaient leur propre langue dont les traces sont encore visibles aujourd'hui dans les inscriptions. Lorsque vous visiterez les tombes lyciennes à Myra, vous en saurez plus sur cette culture.

Près de Kemer, se trouve la ville portuaire antique de Phaselis (Tekirova) et Olympos (Cirali), vous y trouverez les feux éternels du mont chimère de la mythologie de l'ancien monde.



VOTRE LIEU DE VACANCES

Villes remarquables

La grotte Damlatas

est une caverne au pied de la colline du château. La forte teneur en dioxyde de carbone et la température toujours constante de l'air aide les asthmatiques à alléger leurs souffrances. D'autres grottes aux noms prometteurs comme les pirates, le phosphore et l'amour sont des grottes situées sur le bord de mer de la colline du château et peuvent être visitées de la mer avec de petits bateaux.

Side

Side, l'ancienne cité portuaire de Pamphylie, offre d'imposants monuments datant des 2^e et 3^e siècles.

Les ruines de cette période indiquent une époque prospère. Sur la route côtière du village vous pourrez admirer les vestiges de l'aqueduc de cette période. Les impressionnants



témoins d'une grande époque sont l'enceinte de la ville, l'agora et l'amphithéâtre construit comme un bol, qui est considéré comme le plus grand de la région et offre une capacité de 25 000 spectateurs. Side est le lieu des «courts trajets»: le village s'étend sur une péninsule d'un kilomètre de long et 400 mètres de large.

Juste à côté de la place historique, le pittoresque village de pêcheurs,

avec ses magasins et de nombreuses petites boutiques, situés dans la zone piétonne qui mène au port. Dans le village il n'est plus possible de construire. Par conséquent il faut conserver les maisons anciennes et les restaurer, ce qui donne, avec les rues étroites, une atmosphère particulière. La zone piétonne est bordée de boutiques. Sur le port se trouvent des restaurants et des cafés pour se restaurer confortablement.



LE PAYS ET SES HABITANTS

Études régionales

Economie

La Turquie est un des rares pays au monde complètement indépendant en termes de nourriture. Elle est également un important producteur de produits agricoles. En raison de conditions de croissance favorables, on y récolte du riz, du blé, du thé, du tabac et divers fruits et légumes. Le secteur du textile et de l'habillement est également un domaine important. Il faut compter la Turquie comme un des principaux producteurs de coton. Parmi les autres industries on trouve, les appareils électroniques, le fer, l'acier, l'automobile, le verre et le ciment.

Population

La Turquie compte près de 70 millions d'habitants dont 60% vivent à la campagne. La langue turque (liée à l'ouralo-altaïque et au finlandais) est parlée par environ 150 millions de personnes. 95% de la population sont musulmans.

Us et coutumes

La danse folklorique turque est très animée et diversifiée. Chaque région a sa propre danse. Il y a une danse pour les mariages, une de bienvenue, une pour la récolte.

Le « horon » est très animée dans la région de la mer noire. Le « kasik Oyunu » se danse avec des cuillères en bois en Konya à Silifke. Le « Kiliç-Kalkan » est la danse de l'épée de Sivas. Le «

Zeybek » de la région égéenne reflète le courage et l'héroïsme.

Le « Yagli Güres », sport traditionnel est un match de lutte, dans laquelle les lutteurs s'enduisent d'huile. Les championnats de lutte sont organisés chaque année à Kirkpinar dans la région d'Edirne.

« Çirit », ce sport confronte deux équipes de cavaliers qui sont munis d'un javelot en bois. Le but du jeu, qui est de poursuivre et d'atteindre l'adversaire alors que le cheval est lancé au galop, demande une grande adresse et un esprit d'équipe. Autrefois c'était une sorte d'entraînement pour les cavaliers de l'armée Ottoman, aujourd'hui c'est un sport surtout pratiqué à Erzurum et dans l'est de la Turquie.



LE PAYS ET SES HABITANTS



- Culture
- Histoire
- Fêtes et jours fériés
- Spécialités
- Vocabulaire

LE PAYS ET SES HABITANTS

Historique

6500 av. J.C.

Catalhoyuk est la plus ancienne cité néolithique connue dans le monde

1194 - 1184 av. J.C.

Antiquité datant de la guerre de Troie

Fin du 8^{ème} siècle av. J.C.

Gordion, capitale du royaume de Midas, roi des Phrygiens et l'âge d'or des villes Ioniennes d'Ephèse, Milet et Priène

334 - 333 av. J.C.

Après la victoire d'Alexandre le grand sur les Perses, il conquiert la péninsule de l'Anatolie (Asie Mineure) en un an

1071

Les Byzantins sont vaincus à la bataille de Manzikert par les Seldjoukides. Ces derniers fondent le premier émirat Seldjoukide

1326

Bursa (Brousse en Français) est conquise par Orkhan et devient la capitale de l'empire Ottoman

1453

Conquête de Constantinople par le sultan Ottoman Mehmet II et Istanbul devient capitale de l'empire Ottoman

1517

Conquête par les Ottomans du reste de l'Asie Mineure jusqu'à l'Egypte

1520 - 1566

Règne du sultan Soliman le Magnifique, apogée de l'Empire Ottoman (suprématie Navale en Méditerranée)

18^{ème} - 19^{ème} siècle

Chute de l'Empire Ottoman

1914-1918

La Turquie est alliée des Allemands durant la 1^{ère} guerre mondiale

1918

Occupation du territoire turc par les Alliés

1919

Début de la résistance contre l'occupation

1920

Grande assemblée nationale à Ankara le 23.04., Mustafa Kemal Pacha devient Président

1920-1922

Guerre d'indépendance turque dirigée par Mustafa Kemal

1923

Mise en place de la République Turque

1925-1938

Réforme par Atatürk: nouveau droit civil, droit commercial sur le modèle suisse, émancipation des femmes, adoption de l'alphabet latin, du calendrier grégorien et du système métrique, séparation de la religion et de l'Etat dans les institutions

1938

Mort d'Atatürk le 10 Novembre

1952

La Turquie rejoint l'OTAN

1987

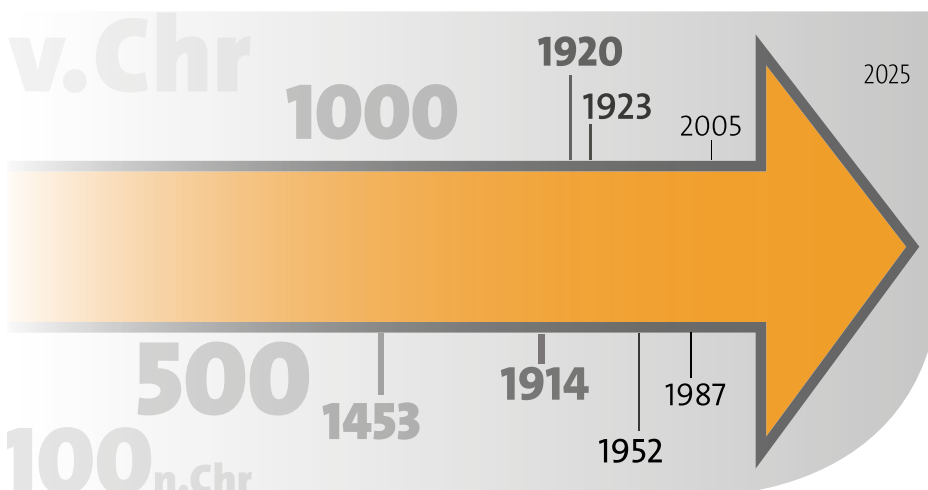
Demande d'adhésion à part entière à l'UE

1993

Pour la première fois de son histoire la Turquie a une femme comme premier ministre (Tansu Çiller)

2005

Entretien pour l'affiliation dans l'union européenne



LE PAYS ET SES HABITANTS

Kemal Atatürk - grand homme d'Etat

Avec les réformes, Atatürk fin au Royaume Ottoman et se rapprocha du monde occidental. Atatürk est fêté comme un héros et comme le „Père des Turcs“. Mustafa Kemal Paşa est né en 1881 à Thessalonique. Il connut la gloire en 1915 lors de sa victoire sur les troupes alliées après la longue bataille des Dardanelles.

En 1922, le sultanat fut aboli et en 1923, ce fut la proclamation de la République Turque et son indépendance fut ratifiée par le traité de Lausanne. Atatürk devint président et mis en place de nombreuses réformes profondes et durables dans la structure sociale du pays. Il fit abolir les liens étroits reliant l'Etat à la religion et exclut l'Islam de l'administration, de l'état constitutionnel, de l'éducation et de la justice. En 1924, il supprima le califat et le ministère de la juridiction de l'Islam. Il fit interdire

tous les titres religieux et dissolu le monastère des Derviches et l'école coranique. En 1926, les fondements de la législation furent le code civil et d'obligation suisse et le droit pénal italien. Les nouvelles lois ont déclaré la femme comme étant l'égal de l'homme et interdit la polygamie.

1929: L'écriture arabe fut remplacée par l'alphabet latin. Cette réforme fut immédiatement accompagnée d'une campagne d'alphabétisation et de la mise en place de l'école obligatoire pour tous et de la construction de d'écoles et d'écoles supérieures. 1934 les femmes obtinrent le droit de vote et le droit à l'éligibilité.

Parmi les dernières réformes avant sa mort en 1938, l'identification de noms de familles, l'obligation d'inscrire la naissance d'un enfant, le transfert du jour de repos musulman

du vendredi au dimanche, la suppression de la chéchia et du voile et la mise en application du calendrier européen, le calendrier Grégorien.

Le Père de la Turquie mourut en 1938 à Istanbul.

“Le véritable homme de la Turquie est le paysan”

“Paix dans le pays, paix dans le monde”

Mustafa Kemal Paşa



LE PAYS ET SES HABITANTS

L'Islam

La majorité de la population turque est voué à l'Islam. Islam signifie soumission à Dieu (en arabe: Allah).

La plus jeune des religions du monde fondée par le prophète Mahomet, que Dieu a révélé à la foi des musulmans par l'ange Cebraïl (Gabriel). Les prophéties qui ont commencées avec Abraham et a continuées avec Jésus, doivent maintenant trouver leur achèvement. Ainsi, l'Islam se considère comme la perfection des Juifs et des Chrétiens.

Les communications d'Allah sont enregistrées dans le livre saint de l'Islam, le Coran, en 114 sourates (sections) en arabe. Une fondation de base de l'Islam est la croyance en la détermination par le seul, omniscient et puissant Dieu. Cela contraste avec le libre arbitre de chaque individu. Seulement quand le musulman a épuisé toutes ses possibilités pour changer sa condition de vie, il accep-



te son sort. La foi guide la vie quotidienne d'un musulman. Parmi les tâches importantes qu'il a à accomplir, il y a les cinq piliers de l'Islam:

La profession de foi:

„Sehadet“

La prière "Namaz":

Elle doit être faite 5 fois par jour à des moments précis: à l'aube, juste après le midi solaire, entre la prière de midi et celle du crépuscule, au crépuscule et après le coucher du soleil.

Le pèlerinage:

„Haç“. Pèlerinage jusqu'à la Mecque.

Le mois de jeûne du Ramadan:

„Oruç“. Le Ramadan est observé durant le neuvième mois du calendrier islamique (lunaire). La date change donc tous les ans par rapport au calendrier solaire. Durant 29 ou 30 jours, les musulmans ne doivent pas manger, ni boire, ni fumer entre le lever et le coucher du soleil.

L'aumône:

„Zekat“. Elle est faite sous forme de don aux nécessiteux ou à une oeuvre de charité.



LE PAYS ET SES HABITANTS

Jours fériés



distribuée aux plus pauvres, qui s'orientent en fonction du calendrier islamique et par ce fait mobile.

Jours fériés officiels

- 01. Janvier** Nouvel an
- 23. Avril** Journée nationale de l'indépendance
- 01. Mai** Fête du travail
- 19. Mai** Journée des jeunes et du sport
- 15. Juillet** Fête de la démocratie et de l'unité nationale
- 30. Août** Journée de la victoire
- 29. Octobre** Journée de la République

Fêtes religieuses

Ramadan

au cours de ce mois, les musulmans ayant l'âge requis, selon les courants de l'islam, ne doivent pas manger, ni boire, ni fumer, de l'aube au coucher du soleil. C'est le « mois saint par excellence »

La fête du sucre „Seker Bayramı“

qui dure 3 jours accompagnée de nombreuses sucreries et par la suite le mois du Ramadan et du jeûne.

La fête du sacrifice

“Kurban Bayramı”

qui dure 4 jours avec la tradition du sacrifice animalier, dont la viande est



LE PAYS ET SES HABITANTS

Spécialités et repas



La cuisine turque est très savoureuse, notamment avec les entrées « Meze » ou le poisson, un des mets le plus coûteux en Turquie.

Plats principaux

Cacik Yaourt avec ail et concombre

Patlican ezme
Mousse à tartiner d'aubergines

Koyun peyniri Fromage de brebis

Söğüş Tomaten-Gurkensalat

Şakşuka Salade de tomates concombres

Dolma Tomates farcies ou poivrons

Döner kebab Viande sur brochette

Ekmek Pain

Tuz Sel

Biber Poivre

Poissons

Karides Crevettes

Kalamar Seiche

Kılıç balığı Espadon

Barbun Perche

Istakoz Homard

Midye Coquillages

Ahtapot Pieuvre

Fruit

Karpuz Pastèque

Kaysi Variété d'abricots

Üzüm Raisin

Çilek Fraises

Portakal Orange

Elma Pomme

Gâteau et friandises

Baklava avec amandes et sirop de miel

Kadayıf Pâte filandreuse à pâte avec miel et Noisettes au sirop

Telkadayıf Pâte filandreuse à pâte avec noisette



LE PAYS ET SES HABITANTS

Şerefe! – Santé!



Thé et café

Çay	Thé
Nescafe	Nescafé
Filtre kahve	Filtre café
Türk kahvesi	Café turc
Tatlı	doux
Şekersiz	sans sucre
Sütlü	avec du lait

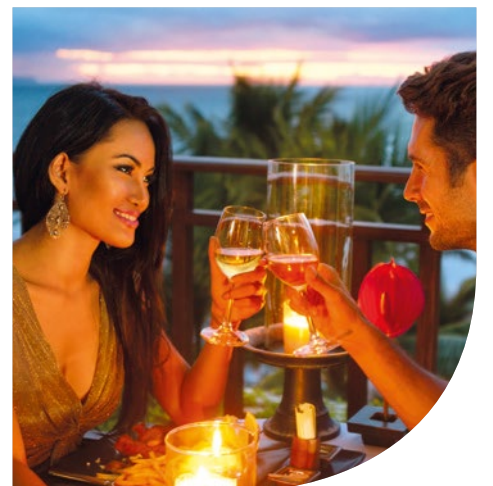
Vin

Şarap	Vin
Kırmızı şarap	Vin rouge
Beyaz şarap	Vin blanc
Doluca	Vin sec disponible en vin rouge ou blanc

En accompagnement des mets turcs savoureux, vous pouvez déguster un raki ou du vin turc. Il existe plus de 300 types de vins en Turquie. Après le repas, un kahvesi ou Çay turc sont recommandés.

Boissons

Raki	Eau de vie à l'anis bue pure, avec de l'eau ou avec glaçons
Bira	Bière
Su	Eau
Nar suyu	Jus pressé d'grenadier
Limonata	Limonade
Portakal suyu	Jus pressé d'oranges
Ayran	Yaourt salé dilué très désaltérant



LE PAYS ET SES HABITANTS

Parlez-vous turc? - Türkçe konuşuyor musunuz?



Dans votre région de vacances on parle l'anglais dans beaucoup d'hôtels et magasins. Sinon, vous pouvez communiquer en langue de signes comme partout dans le monde.

İyi Günler	Bonjour (journée)
İyi akşamlar	Bonsoir
Nasılsınız?	Comment allez vous?
Tamam	D'accord
Lütfen	S'il vous plaît
Teşekkür ederim	Merci
Özür dilerim	Pardon
Anlamıyorum	Je ne comprends pas

evet	Qui
hayır	Non
Bu ne kadar?	Combien ça coûte?
... istiyorum	Je veux...
... nerede?	Où est?
sol	Gauche
sağ	Droite
doğruca	tout droit
geri	e retour
yavaş	lente
hızlı	rapid
büyük	grande
orta	moyen
küçük	petit
güzel	bon
bir	1
iki	2
üç	3
dört	4
yüz	100
bin	1000



INFORMATIONS SUR LES EXCURSIONS



Bon à savoir

Intervention, organisation et déroulement des excursions s'effectue par l'agence locale

**Meeting Point
Turkey**

REMARQUES IMPORTANTES



- Sécurité pour la baignade
- Bon à savoir...
- Important information

REMARQUES IMPORTANTES

Consignes de sécurité pour la baignade

Se baigner en toute sécurité : les consignes à respecter dans l'eau

Vous pouvez minimiser les risques lors de la baignade, à condition d'observer les trois **critères de sécurité**:

- 1) Les conditions dans l'eau (courants, vagues)
- 2) Le comportement des gens (responsabilité de soi et des autres, imprudences, prise de risques, conditions sanitaires)
- 3) Les conditions d'alerte et de sauvetage (drapeaux, panneaux, issues de secours, professionnels).

Courants d'arrachement

Les courants d'arrachement se créent lorsque les eaux entrantes sont empêchées de refluer par les eaux sortantes, sous l'influence du vent, des vagues, des dérivations comme les bancs de sable ou les rochers submergés, générant ainsi des courants plus rapides et plus puissants. Ces mouvements s'opèrent sous l'eau et sont quasi-invisibles pour les profanes. Parfois, il arrive que ces courants entraînent des nageurs loin de la plage, en direction du large. Les courants d'arrachement sont le plus grand danger de la Méditerranée et de l'océan Atlantique, ainsi que la principale cause d'accidents de baignade et d'opérations de sauvetage.

Comportement à adopter en cas d'urgence:

- 1) Rester calme, ménager ses forces
- 2) Se laisser emporter au-delà de la zone des courants
- 3) Attirer l'attention sur soi et nager calmement jusqu'à la plage
- 4) Éviter de lutter contre le courant.

Premiers intervenants et sauveteurs

Un nageur est en situation d'urgence, que faire ?

- 1) Ne jamais aller dans l'eau avant qu'une chaîne de sauvetage ne soit organisée (appel d'urgence, répartition des tâches)
- 2) Sauvetage réservé aux personnes de bonne condition physique.
- 3) Ne jamais se mettre en danger et ne pas essayer de venir au secours du nageur sans un objet flottant
- 4) Donner des flotteurs à la victime, afin d'éviter de l'étreindre

Premiers secours, aperçu rapide des mesures principales

- 1) Le cas échéant, alerter les sauveteurs
- 2) Composer le numéro d'appel d'urgence en vigueur dans la plupart des pays : 112 (sans indicatif régional). Même lorsque les températures sont estivales, les accidents de baignade sont souvent causés par une hypothermie de la victime
- 3) Vérifier d'abord si la personne est consciente, et si ce n'est pas le cas, vérifier si elle respire
- 4) En cas d'arrêt respiratoire : simuler tour à tour 3 respirations puis 30 compressions cardiaques, jusqu'à ce que les professionnels prennent le relais. Si besoin, alterner avec d'autres sauveteurs
- 5) Ne pas essayer de secouer la victime pour expulser l'eau de ses poumons ou de son estomac, cela ne sert à rien.

Personnes âgées

Les personnes âgées sont plus vulnérables dans l'eau, car leurs troubles physiques et chroniques (notamment cardiaques et circulatoires) peuvent devenir problématiques dans l'eau.

Alcool

D'après les experts, env. 15 % des accidents de baignade sont dus à la consommation d'alcool. Bien que l'alcool, à l'instar de la gastronomie, fasse pour beaucoup partie intégrante de vacances réussies, pensez avant tout à votre propre sécurité.

Devoir de surveillance

Chez les enfants, la noyade est la deuxième cause de décès accidentel la plus fréquente après les accidents de la route. Il vous incombe donc de surveiller les conditions dans l'eau (piscine ou mer), de lire les panneaux d'indication et de ne jamais quitter vos enfants des yeux.

Les conseils à ne pas oublier:

- 1) Ne vous baignez pas sur une plage non surveillée
- 2) N'allez pas vous baigner seul
- 3) Renseignez-vous sur la signification des drapeaux et respectez-les.
- 4) Ne laissez jamais vos enfants sans surveillance.

Nous vous souhaitons une bonne baignade, en toute sécurité!



REMARQUES IMPORTANTES

Conduite en cas de tremblement de terre

C'est parti pour des vacances bien méritées ! Nous souhaitons vous informer que votre lieu de vacances se situe dans une région affectée par un risque de tremblement de terre. Nous souhaitons par conséquent vous préparer au mieux en cas d'éventuelle alerte. Nous vous apportons ci-après quelques informations et conseils importants sur la conduite à tenir en cas de tremblement de terre.

Échelle de Richter	Domages
0 à 1,9	aucun
2 à 2,9	aucun
3 à 3,9	aucun
4 à 4,9	dommages minimales
5 à 5,9	Faibles dommages
6 à 6,9	Effondrements possibles, mise en danger de la vie ou de l'intégrité corporelle, blessures possibles, raz de marée possibles sur la côte
7 à 7,9	Les conduites d'eau et de gaz peuvent rompre en grand nombre ; effets potentiellement catastrophiques, raz-de-marée dévastateurs possibles sur la côte
8 ≥	Raz de marée catastrophiques possibles et d'une hauteur allant jusqu'à 40 mètres sur la côte

Quelles mesures adopter pendant un tremblement de terre ?

Dans un bâtiment

- Restez calme et sortez immédiatement à l'extérieur, mais uniquement s'il y a une porte directe vers l'extérieur (p. ex. la porte d'une terrasse).
- Si ce n'est pas le cas, restez dans le bâtiment. N'utilisez pas les escaliers ni les ascenseurs.
- Trouvez refuge sous un meuble stable et lourd (p. ex. une table, un encadrement de porte)
- Tenez-vous éloigné(e) des étagères et fenêtres et protégez-vous la tête avec les bras des éclats de verre ou de la chute d'objets

Dehors

- Si vous êtes dehors : tenez-vous éloigné(e) des bâtiments, réverbères, arbres et lignes électriques.
- Si vous êtes à proximité directe d'un bâtiment, protégez-vous la tête et le visage des éventuels éclats de verre.

- Si vous êtes à proximité de la côte, partez autant que possible vers l'intérieur des terres et dans des endroits surélevés (risque de tsunamis !).
- Tenez-vous éloigné(e) des animaux. Ils sentent généralement les tremblements de terre plus vite que les hommes, peuvent être bouleversés et réagissent de manière agressive.

Dans un véhicule

- Si vous vous trouvez dans une voiture pendant le tremblement de terre : roulez immédiatement jusqu'au bord de la route et gardez une certaine distance avec les bâtiments, arbres et lignes électriques. Évitez les tunnels et ponts en raison de risques d'effondrement.

Quelles règles de conduite suivre après le tremblement de terre ?

- Quittez l'abri si la terre a arrêté de trembler pendant un long moment (possibilité d'un 2e tremblement de terre).

Source: survival.4u.org

- Utilisez le réseau de téléphone portable uniquement en cas d'absolue nécessité, car il peut vite saturer et doit rester disponible pour les appels d'urgence.
- Pénétrez dans un bâtiment endommagé uniquement si l'on vous en a donné l'autorisation.
- Utilisez de l'eau uniquement si elle a été classée sans risques.
- Utilisez les sources électriques avec prudence car un réseau électrique endommagé peut provoquer des courts-circuits.

Si vous avez besoin d'assistance, veuillez contacter notre voyageur ou le numéro d'urgence 24h/24. Vos contacts sont indiqués dans vos documents de voyage.

REMARQUES IMPORTANTES

Bon à savoir

Assistance médicale

Merci de vous référer à votre guide des services FTI ou à la réception de l'hôtel.

Pharmacie

„Eczane“: Les horaires d'ouverture sont les mêmes que celles des autres magasins.

Banque et bureau de change

Horaires d'ouverture: lundi au vendredi 09h00-12h00 et 13h30-17h00. Dans les centres touristiques les euros sont également acceptés pour le paiement. Dans beaucoup d'endroits vous trouverez des distributeurs automatiques de billets où vous pouvez retirer des livres turques.

Boutiques

De nombreux magasins sont ouverts jusqu'à tard dans la soirée.

Bus & Dolmuş

Les bus desservant une ville à une autre sont fiables et peu coûteux. Les gares routières se trouvent malheureusement souvent, à l'écart du centre-ville, de sorte que l'on nécessite d'un pourvoyeur effectuant la navette. Si vous montez en cours de route le ticket s'achètera auprès du conducteur de bus. La langue turque reste principalement la langue dominante.

Le Dolmuş est un minibus collectif. Pour les courtes distances, il est un moyen de transport pratique. Pour les trajets plus longs ou les excursions, il n'est pas recommandé.

Cafés

Indispensable à la vie turque, le traditionnel Kahvehane la maison du Café turque sur la place publique. De nos jours encore les hommes s'y réunissent autour d'un thé pour débattre ardemment des thèmes de la vie. Il n'est pas important de savoir qui a raison ou non le principal consistant à entamer une conversation de façon constructive et animée. Le Kahvehane est réservé aux hommes!

Le café favoris s'appelle Türk Kahvesi chaud et bien corsé et le çay, le thé noir servi très chaud et très sucré dans de petits verres.

Consulat

Vous trouverez les adresses des contacts sur les sites Internet des pays concernés, ou auprès de votre guide touristique.

FR: diplomatie.gouv.fr/fr
BE: diplomatie.belgium.be/fr
LU: maee.gouvernement.lu/fr
CH: eda.admin.ch/eda/fr/home



REMARQUES IMPORTANTES

Bon à savoir

Environnement

Dans le domaine du tourisme on fait beaucoup pour l'environnement. Beaucoup d'hôtels ont leurs propres stations d'épuration et utilisent de l'eau saumâtre pour l'arrosage des jardins. De plus à vous décider, combien de fois vous voudriez changer vos serviettes. S'il vous plaît, faites attention aux indications dans votre chambre. Partout des poubelles sont à votre disposition. Merci de les utiliser, comme vous êtes habitués dans votre pays. Depuis longtemps aucun charbon n'est plus utilisé pour le chauffage. Le gaz naturel, plus écologique, est alors utilisé. Dans beaucoup d'hôtels, vous avez en hiver des climatiseurs pour chauffer. Des panneaux solaires sont devenus aussi une réalité dans beaucoup d'endroits et d'année en année, de plus en plus d'hôtels et de ménages se convertissent à cette source d'énergie. Merci de respecter la nature, tout le monde vous en sera reconnaissant.

Filmer et photographier

Beaucoup de villes antiques n'autorisent que modérément de filmer et de photographier. Les caméras doivent pour cette raison souvent être déposées en dehors avant l'entrée dans une ville culte. Photographier est autorisé à condition de ne pas utiliser de flash. Dans la plupart des musées vous pouvez prendre des photos après l'achat d'un ticket. Il est formellement interdit de photographier une installation militaire ou un aéroport. Il est conseillé de demander la permission aux personnes que vous prenez en photo. Si la personne vous tourne le dos, abstenez-vous, et acceptez s'il vous plaît. Dans la mosquée, les personnes qui prient ne désirent pas être prises photo.

Interdiction de fumer

Depuis 2009 il est interdit de fumer dans les lieux publics fermés et couverts. Le fumeur devra s'acquitter d'une amende.

La Poste

La poste est reconnaissable au panneau jaune indiquant PTT. Les horaires d'ouverture sont, du lundi au vendredi de 09h00 à 18h00. Dans les centres touristiques elle peut être ouverte plus tard dans la soirée ou même le week-end.

L'eau de robinet

Par précaution, nous recommandons de toujours boire de l'eau plate en bouteille, qui est largement disponible.



REMARQUES IMPORTANTES

Bon à savoir

Musées

Ouvert tout l'année. Sauf Lundi:
09h00-17h00.

Musées archéologiques, Antalya

Tel: 0242 / 238 5688

La tour rouge Alanya

Tel: 0242 / 513 1228

Musée de Side

Tel: 0242 / 753 1005

Musée archéologique, Alanya

Tel: 0242 / 513 1228

Fouilles de Phaselis, ville en ruine et musées

Fouilles de Perge

Fouilles d'Aspendos,

C'est principalement une ville en ruine. La visite est gratuite. Gare aux enfants envahissants. Emmenez des sucreries.

Demre - St. Nicolas Basilica et musées

- Ouvert tous les jours

Myra Fouilles et tombes de récifs

montagneux - Ouvert tous les jours

Ce sont des indications sans garantie- les heures d'ouverture peuvent varier selon les saisons.

Pourboires

Il est de coutume de laisser un pourboire de 10 à 15% du montant payé. En outre, les chauffeurs d'autobus, les guides touristiques et le personnel de l'hôtel sont ravis avec une petite attention.

Santé

Profitez du soleil progressivement et évitez l'exposition à l'heure de midi. La brise maritime laisse sous – estimer la force du soleil. Utilisez une crème solaire haute protection. Si le degré de la brûlure est grave, consultez impérativement un médecin. Pour habituer progressivement votre organisme à la cuisine du sud, mangez beaucoup de pain et buvez éventuellement du coca. Les jus fraîchement pressés sont au début à consommer avec modération. Durant la saison estivale évitez les boissons glacées sous le soleil luisant.

Taxi

Assurez-vous que le compteur est allumé. Il existe un tarif de jour et un de nuit plus onéreux. Pour les longs trajets, négocier toujours le tarif avant.



Téléphone

Les appels vers l'Europe avec une carte téléphonique sont bon marché.

Le préfixe pour la France: 0033

Le préfixe pour la Suisse: 0041

Le préfixe pour la Belgique: 0032

Le préfixe pour la Luxembourg:00352:

Le préfixe pour la Turquie: 0090

Suivi du numéro auquel vous enlevez le 0.

Tension de courant

La tension du courant s'élève généralement à 220 Volt. Assurez-vous des instructions de votre hôtel.



INFORMATIONS POUR VOTRE RETOUR



- Règles douanières
- Informations pour votre retour



Votre portail de service Travelassistant24

Afin de vous informer à tout moment, notre agence Meetingpoint Turkey a conçu exclusivement pour vous le site internet suivant:

<http://www.travelassistant24.com>

Retrouvez sur ce site internet des informations sur:

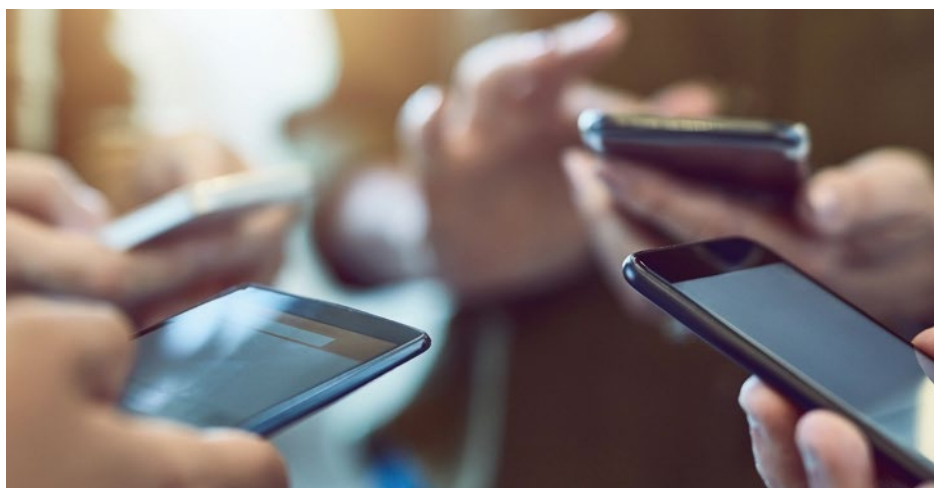
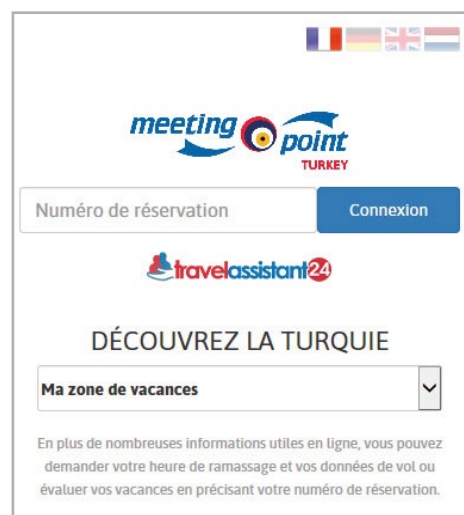
- ▶ **Vos vols et votre prise en charge**
- ▶ **Votre guide et ses horaires de présence à l'hôtel**
- ▶ **Le lieu de vos vacances**
- ▶ **Les possibilités d'excursions**

Vous pouvez ainsi voir d'un coup d'oeil tous les détails importants sur votre voyage et avoir également l'opportunité d'évaluer vos vacances.

Pour vous connecter sur le site, vous n'aurez besoin que de votre numéro de réservation. Votre numéro de réservation se trouve sur votre bon de voyage/voucher.



Contactez votre représentant pour toute question supplémentaire.

meeting point TURKEY

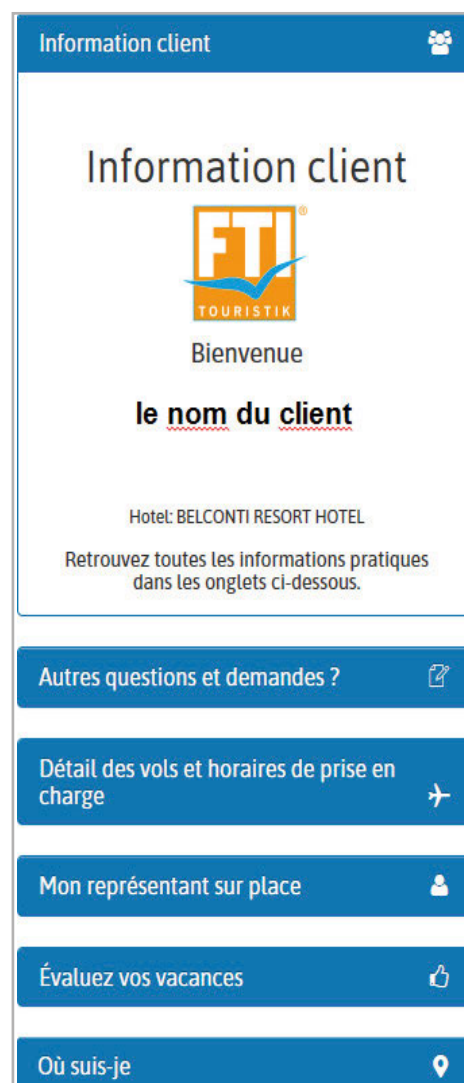
Numéro de réservation Connexion

travelassistant24

DÉCOUVREZ LA TURQUIE

Ma zone de vacances

En plus de nombreuses informations utiles en ligne, vous pouvez demander votre heure de ramassage et vos données de vol ou évaluer vos vacances en précisant votre numéro de réservation.



Information client

Information client

FTI TOURISTIK

Bienvenue

le nom du client

Hotel: BELCONTI RESORT HOTEL

Retrouvez toutes les informations pratiques dans les onglets ci-dessous.

Autres questions et demandes ?

Détail des vols et horaires de prise en charge

Mon représentant sur place

Évaluez vos vacances

Où suis-je

INFORMATIONS POUR VOTRE RETOUR

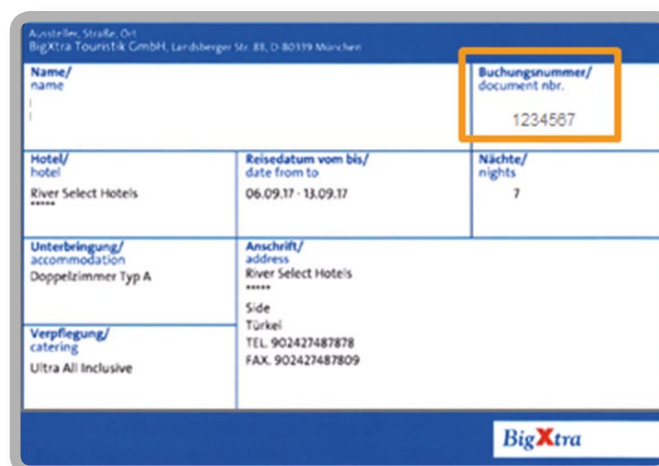
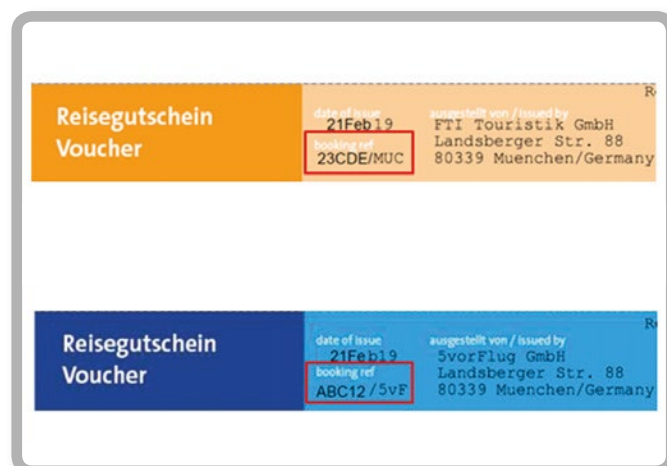
Veillez vérifier les informations sur le tableau d'information FTI et / ou dans ce classeur. L'affichage des informations de vols sont généralement affichés un jour avant le départ, au plus tard dans l'après-midi. Souvent il peut arriver qu'il y ait des changements à très court terme pour certaines compagnies aériennes, dans

ce cas vous trouverez un message à la réception le soir avant votre départ. Veillez donc à vous renseigner à la réception en fin de soirée avant votre départ. Vos documents indiquent que vous devez confirmer votre vol. Ce n'est valable que pour les clients qui n'ont pas réservé de transfert ou de package. D Nous pouvons prendre

en charge la confirmation de votre vol. Veillez noter que des horaires différentes peuvent être indiqués sur vos billets. Les heures que nous vous donnons sont les heures de départ confirmées.

Conformément aux directives de l'UE sur la protection des données, seul votre numéro de réservation est imprimé sur les informations de départ.

Vous les trouverez sur vos documents tels que ci-dessous:



Exemple de liste de vols retour:

#	FLUG DAT	BUCHUNG	ZIELFLUGHAFEN	FLUG NR	ABHOLZEIT	ABFLUGZEIT	ANKUNFTZEIT	Airport
	UM						T	
1.	07/11/18	ABC12	DÜSSELDORF	8Q*3803	00:50	07:00	10:15	T2
2.	07/11/18	ABC12	DÜSSELDORF	8Q*3803	00:50	07:00	10:15	T2
3.	07/11/18	23CDE	KOLN	XQ 112	05:15	10:50	12:45	T1
4.	07/11/18	23CDE	KOLN	XQ 112	05:15	10:50	12:45	T1
5.	07/11/18	3465281	DÜSSELDORF	XQ 180	12:40	18:05	20:05	T1
6.	07/11/18	3465281	DÜSSELDORF	XQ 180	12:40	18:05	20:05	T1

Vous pouvez vérifier vos **informations de départ** asur le site internet suivant: <http://www.travelassistant24.com>

Plus d'informations dans les pages précédentes de ce document, rubrique „Travelassistant24“

INFORMATIONS POUR VOTRE RETOUR

Douane

Alcool et spiritueux

1 litre de spiritueux avec une teneur en alcool au dessus de 22% ou 2 litres de spiritueux avec une teneur en alcool de moins de 22% ou 2 litres de mousseux vins liquoreux ou autres vins (délivré à partir de 17 ans).

Tabac

200 cigarettes ou 100 cigarillos ou 50 cigares ou 250 g de tabac (délivré à partir de 18 ans)

Parfums

50 ml Parfum ou 250 ml Eau de toilette.

Autres marchandises

jusqu'à une valeur maximale de 175 Euro (à l'exception de l'or)

Remarque importante

Il est strictement interdit d'exporter des antiquités. Cela inclus les pièces de monnaie, les pierres, les fragments de poterie antiques, etc. Les contrôles à l'exportation sont stricts et tout manquement est puni par des peines de prison et de lourdes amendes. Pour plus de détails, merci de consulter le dossier d'information de l'hôtel.

Votre retour

Informations sur l'heure de prise en charge pour le vol retour

Vous pouvez vérifier vos informations de départ sur le site internet suivant : <http://www.travelassistant24.com>

Plus d'informations sont disponibles dans votre enveloppe de bienvenue, votre code d'activation personnel pour la connexion sera fourni par votre guide touristique.

Transfert

Nos vous prions de vous présenter au moins 10 minutes avant l'heure de rendez-vous au lieu indiqué. En raison des aléas du trafic, il est possible que le bus soit un peu retardé ou en avance. Si le bus ne devait toujours pas être là après 30min d'attente, veuillez vous adresser à la réception.

Check-out le jour du départ

Afin d'avoir suffisamment de temps pour nettoyer les chambres pour les nouveaux arrivants, l'hôtel vous demande de libérer les chambres au plus tard à l'heure de départ indiquée. Celle-ci vous sera communiquée par la réception.

Bagages

Lors de votre retour à l'aéroport, assurez-vous que vos bagages soient bien chargés dans le véhicule et qu'ils soient également bien retirés du véhicule.

Remarque importante

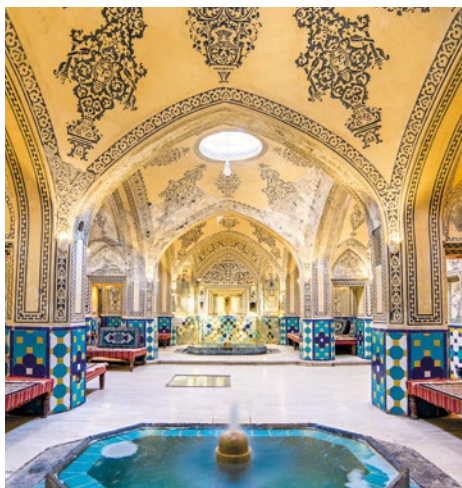
Il est strictement interdit d'exporter des antiquités. Cela inclus les pièces de monnaie, les pierres, les fragments de poterie antiques, etc. Les contrôles à l'exportation sont stricts et tout manquement est puni par des peines de prison et de lourdes amendes.



Tous droits réservés. Les informations actuelles peuvent être trouvées sur le site web des représentants du pays concerné.



MERCI DE NOUS AVOIR RENDU VISITE



Nous vous
souhaitons un
agréable vol retour

Votre équipe
FTI-Service